



ŠKOLENÍ BOZP, PO A EMS ODPOVĚDNÝCH OSOB SMLUVNÍCH PARTNERŮ

ODBOR BOZP, KVALITA A ŽP - 2022

ČISTÁ
ENERGIE
ZÍŤŘKA...





HESLO PRO OTEVŘENÍ PREZENTACE A RIZIK ČEZ DISTRIBUTUCE NA INTERNETU SMLUVNÍM PARTNERŮM, VČETNĚ ODKAZU K PŘIHLÁŠENÍ

HESLO

SkoleniBOZP2022

ODKAZ

www.cezdistribuce.cz/skoleniBOZP





PŘIHLÁŠENÍ NA ŠKOLENÍ SMLUVNÍCH PARTNERŮ

ŠKOLENÍ SMLUVNÍCH PARTNERŮ

< ZPĚT ČEZ Distribuce / Bezpečnost / Bezpečnost a ochrana zdraví / Školení smluvních partnerů NEW

ŠKOLENÍ SMLUVNÍCH PARTNERŮ

Zajištění bezpečné součinnosti se smluvními partnery je jedním z hlavních bodů spolupráce a firemní kultury společnosti ČEZ Distribuce, a. s.

V rámci této spolupráce jsme pro smluvní partnery (dodavatele) připravili informace k zajištění BOZP, PO a OŽP na pracovištích, pro otevření souborů ke stažení je třeba mít heslo, které je oprávněným osobám smluvních partnerů předáno po absolvování školení pravidelně pořádaných společností ČEZ Distribuce, a. s.

Na školení se přihlašuje vždy jeden zástupce za každého smluvního partnera (dodavatele). Součástí přihlášky na školení je zaslání aktuálního vyhodnocení rizik smluvního partnera (dodavatele). **POZOR! Na školení nebude umožněn vstup bez předchozího potvrzeného přihlášení!** Školení provádíme výhradně v prostorách společnosti ČEZ Distribuce, a. s., tj. v určených objektech daného regionu, a to zejména v Praze, Liberci, Děčíně, Hradci Králové, Plzni a Ostravě.

POZOR! Školení nenahrazuje předání pracoviště! Školení nenahrazuje školení odpovědné osoby za BOZP na předaném pracovišti a předání rizik BOZP konkrétního pracoviště! Plnili na jednom pracovišti úkoly zaměstnanci dvou a více zaměstnavatelů, jsou zaměstnavatelé povinni navzájem si předávat rizika!

OBSAH ŠKOLENÍ



KOHO ŠKOLÍME



PŘIHLÁŠENÍ NA ŠKOLENÍ



PODMÍNKY ÚČASTI NA ŠKOLENÍ





PŘIHLÁŠENÍ NA ŠKOLENÍ SMLUVNÍCH PARTNERŮ

ŠKOLENÍ SMLUVNÍCH PARTNERŮ

OBSAH ŠKOLENÍ

KOHO ŠKOLÍME



PŘIHLÁŠENÍ NA ŠKOLENÍ



PODMÍNKY ÚČASTI NA ŠKOLENÍ



CO MÍT S SEBOU NA ŠKOLENÍ



FORMULÁŘE



Seznámení s Pravidly chování v ČEZ
Distribuce , a. s., v oblastech:

- Bezpečnost a ochrana zdraví při práci (BOZP)
- Požární ochrana (PO)
- Mimořádné události (MÚ)
- Ochrana životního prostředí (OŽP)
- Zásady informační a kybernetické bezpečnosti
- Základní rizika a opatření

Obsah školení dle
Výcvikového programu:



Obsah školení dle
výcvikového programu





PŘIHLÁŠENÍ NA ŠKOLENÍ SMLUVNÍCH PARTNERŮ

ŠKOLENÍ SMLUVNÍCH PARTNERŮ

OBSAH ŠKOLENÍ



KOHO ŠKOLÍME



PŘIHLÁŠENÍ NA ŠKOLENÍ



PODMÍNKY ÚČASTI NA ŠKOLENÍ



CO MÍT S SEBOU NA ŠKOLENÍ



FORMULÁŘE



Konkrétní termíny a aktuálně volná místa se zobrazí při otevření rolety „Přihlášení na školení“ a poté kliknout na aktivní políčko **jednoho z regionů sídla Vaší společnosti.**

Zařazení na školení Vám bude e-mailem potvrzeno nebo zamítnuto.

POZOR! Na školení nebude umožněn vstup bez předchozího potvrzeného přihlášení!

V případě nejasností se můžete obrátit na koordinátora školení, e-mail: SkoleniBOZP@cezdistribuce.cz.





PŘIHLÁŠENÍ NA ŠKOLENÍ SMLUVNÍCH PARTNERŮ

ŠKOLENÍ SMLUVNÍCH PARTNERŮ

KOHO ŠKOLÍME



PŘIHLÁŠENÍ NA ŠKOLENÍ



- na školení se přihlašuje za každého smluvního partnera (dodavatele) **pouze jeden zástupce**
- při přihlášení na první i opakovací školení je povinnou přílohou **aktuální vyhodnocení rizik společnosti** smluvního partnera (dodavatele)

KONKRÉTNÍ TERMÍNY A AKTUÁLNĚ VOLNÁ MÍSTA PRO ON-LINE PŘIHLÁŠENÍ NA ŠKOLENÍ:

REGION ZÁPADNÍ ČECHY



REGION SEVERNÍ ČECHY



REGION STŘEDNÍ ČECHY



REGION VÝCHODNÍ ČECHY



REGION SEVERNÍ MORAVA



Zařazení na školení Vám bude e-mailem potvrzeno nebo zamítnuto. **POZOR! Na školení nebude umožněn vstup bez předchozího potvrzeného přihlášení!**

V případě nejasností se můžete obrátit na koordinátora školení e-mailem na SkoleniBOZP@cezdistribuce.cz.





PŘIHLÁŠENÍ NA ŠKOLENÍ SMLUVNÍCH PARTNERŮ

ŠKOLENÍ SMLUVNÍCH PARTNERŮ

Vyberte pro vás nejvhodnější termín i místo konání školení nejlépe v daném regionu, kde máte sídlo společnosti.

Doplnit jméno a příjmení **jednoho** zástupce smluvního partnera, který se zúčastní daného školení.

Doplnit pracovní funkci zástupce, který se zúčastní daného školení.

Doplnit telefonní spojení na osobu k jednáním technického charakteru – účastník školení.

Doplnit email spojení, které bude funkční pro potvrzovací email ze strany ČEZd a další komunikaci.

TERMÍN A MÍSTO KONÁNÍ

Termín a lokalita

vyberte hodnotu

ÚDAJE PŘIHLAŠOVANÉHO ÚČASTNÍKA ŠKOLENÍ

Jméno a příjmení

Pracovní funkce / pozice

Školení

První

Opakovací

Telefon

E-mail



PŘIHLÁŠENÍ NA ŠKOLENÍ SMLUVNÍCH PARTNERŮ

ŠKOLENÍ SMLUVNÍCH PARTNERŮ

Doplnit název zaměstnavatele, kde dotyčný zástupce pracuje.

Doplnit adresu sídla zaměstnavatele.

Doplnit IČO dodavatele

Doplnit číslo dodavatelské smlouvy, jméno s kým byla uzavřena za ČEZ Distribuci.

Vložit zpracovaná rizika nejlépe ve formátu pdf, doc, zip. Bez vložení rizik nebude možno se přihlásit na dané školení.

Potvrdit správnost veškerých údajů. Poté Vám bude zaslán potvrzovací email.

ÚDAJE O DODAVATELI ČEZ DISTRIBUCE

Název dodavatele

Adresa sídla dodavatele

IČO dodavatele

Číslo dodavatelské smlouvy

AKTUÁLNÍ VYHODNOCENÍ RIZIK DODAVATELE ČEZ DISTRIBUCE

Povinná příloha (více příloh přiložte ve formátu ZIP)

PŘIDAT SOUBOR



POTVRZENÍ PŘIHLÁŠENÍ A REZERVACE TERMÍNU

REZEROVAT





POTVRZENÍ PŘIHLÁŠENÍ NA ŠKOLENÍ BOZP

Potvrzení přihlášení na školení BOZP



CEZ Distribuce

Komu ● Zuček Pavel

Kopie ○ ČEZd školení BOZP



Nazvy-neplanovanych-kontrol.docx
101 KB

Dobrý den,

potvrzujeme Vám přihlášení na školení BOZP pro smluvní partnery (dodavatele).

Před školením si prosím stáhněte a vyplňte [ZÁZNAM O ŠKOLENÍ](#), který si 2krát vytiskněte a přineste na školení s sebou. Jeden potvrzený záznam bude po absolvování školení uložen pro potřeby naší společnosti, druhý Vám zůstane pro případ kontroly k předložení na pracovišti.

V případě dotazů se můžete obrátit na koordinátora školení e-mailem na SkoleniBOZP@cezdistribuce.cz.

Vámi zadané osobní údaje bude zpracovávat společnost ČEZ Distribuce, a. s., podrobnosti jsou k dispozici na www.cezdistribuce.cz/gdpr.

ČEZ Distribuce, a. s.

Shrnutí zadaných údajů:

| | |
|-------------------------------------|---|
| Termín a lokalita: | 21. 10. 2022 (Praha) |
| 21. 10. 2022 (10 až 12.30h): | K Ládví 2, místnost Ládví |
| Jméno a příjmení: | Jaroslav Kulhavý |
| Název zaměstnavatele: | Trek |
| Adresa sídla zaměstnavatele: | Trutnov, Pražského povstání 543, 541 01 |
| Pracovní funkce / pozice: | jednatel |
| Školení: | První |





Když se řekne **bezpečnost práce?**

**Chováme se tak,
aby se nám
a ani nikomu dalšímu
nic nestalo**





Stačí to?

Máme cíle, politiku, pravidla, **předpisy, které jsou vodítkem** a pomáhají nám, abychom se vyvarovali nebezpečným situacím a rizikům.

- kdo je zpracovává
- na základě čeho je zpracovává
- co obsahují
- co když je nedodržím





PROGRAM ŠKOLENÍ BEZPEČNOST A OCHRANA ZDRAVÍ PŘI PRÁCI

1. BOZP

- Představení ČEZd
- Všeobecné informace
- Předpisy
- Mimořádné události
- Závěr

2. PO

3. OŽP





PROGRAM ŠKOLENÍ BEZPEČNOST A OCHRANA ZDRAVÍ PŘI PRÁCI

1. BOZP

2. PO

3. OŽP

- **Představení ČEZd**
- **Všeobecné informace**
- **Předpisy**
- **Mimořádné události**
- **Závěr**





POLITIKA BEZPEČNOSTI A OCHRANY ŽIVOTNÍHO PROSTŘEDÍ

ČEZ_NA_0005 – Politika bezpečnosti a ochrany životního prostředí

Bezpečnost, ochranu života a zdraví lidí nadřazujeme ostatním zájmům

Bezpečnost a ochranu životního prostředí prosazujeme jako integrální součást systému řízení.

Bezpečnost a ochrana životního prostředí je nedílnou součástí myšlení, chování a pracovních návyků všech zaměstnanců i dodavatelů.

Na ochranu životního prostředí, včetně prevence znečištění, klademe v rámci svých činností velký důraz.

Plnění závazných povinností je pro nás samozřejmou součástí našich činností.

Systémy environmentálního managementu a managementu bezpečnosti a ochrany zdraví při práci neustále zlepšujeme.

Od dodavatelů vyžadujeme stejný přístup k bezpečnosti a ochraně životního prostředí.





BEZPEČNÝ PODNIK ZÁKLADNÍ PRINCIPY

dát stejnou prioritu bezpečnosti, jako ochraně životního prostředí a zajištění kvality

řídit procesy ve společnosti tak, aby byla zajištěna vysoká úroveň BOZP a neustále se zvyšovala

posiluje povědomí odpovědnosti zaměstnanců za ochranu vlastního zdraví a jejich spolupráci při zajišťování daného systému řízení

informovat smluvní partnery, zaměstnance a zákazníky o rizicích a o přijatých bezpečnostních opatření

spolupráce se smluvními partnery při prevenci vzniku havárií a při zvyšování ochrany zdraví lidí

Prosazovat uplatňování těchto zásad také u smluvních partnerů

**OBHAJOBA TITULU BEZPEČNÝ PODNIK V ROCE
2021**





ČEZ DISTRIBUCE

ODDĚLENÍ BOZP, PO

| Technici BOZP, PO | |
|-------------------|---------------------|
| Sever | Oldřich Landa |
| | Petr Pavlíček |
| Morava | Antonín Jakšík |
| | Radomír Zmija |
| Střed | Petr Hrdina |
| | Mgr. Petr Švanda |
| Východ | Milan Odl |
| | Lukáš Nadř |
| Západ | Vladimír Melničuk |
| | Bc. Karel Pazdziora |

| | |
|------------------------------|--|
| Ing. Jan Rákoš | Vedoucí oddělení BOZP, PO |
| Jarmila Bártová | specialista hyg. práce a prac. prostředí |
| Ladislav Derfler | specialista analytik BOZP, PO |
| Ing. Pavel Zuček | specialista-metodik BOZP, PO |
| Ing. Martin Pastuszek | specialista-metodik BOZP, PO |

| | |
|---------------------------|------------------------|
| Jan Doubrava | technik PO |
| Ing. Jiří Stránský | specialista-metodik PO |





ČEZ DISTRIBUCE

ODDĚLENÍ KOORDINACE BOZP A ODDĚLENÍ OŽP

| Koordinátor BOZP na staveništi | |
|--------------------------------|---------------------------------|
| Sever | Miroslav Javůrek 720 737 244 |
| Morava | Radim Valošek 725 628 934 |
| Střed | Radek Judl 725 648 189 |
| Východ | Miloslav Pošvář 606 803 733 |
| Západ | Martin Břečka 602 654 265 |

| Technik ekologie | |
|------------------|---|
| Sever | Ing. Jerie Janette |
| Morava | Ing. Jaroslav Lasoň Ing. Pavel Marek (spec.) Ing. Markéta Veličková |
| Střed | Ing. Jindřich Novotný |
| Východ | Ing. Lukáš Kružík |
| Západ | Ing. Lucie Vondrová |





PROGRAM ŠKOLENÍ BEZPEČNOST A OCHRANA ZDRAVÍ PŘI PRÁCI

1. BOZP

→ Představení ČEZd

→ **Všeobecné informace**

→ Předpisy a závady

→ Mimořádné události

→ Závěr

- **Obchodní podmínky**

- **Vyhodnocení rizik**

- **Koordinace na staveništích**

- **CEZd_ME_0300**

2. PO

3. OŽP





SMLUVNÍ USTANOVENÍ RÁMCOVÁ SMLOUVA

Předmět plnění v souladu s: obecně závaznými předpisy, ČSN a PNE (ČSN EN 50110-1 a PNE 330000-6)

a

Předpisy ČEZ Distribuce

Dodržování zásad bezpečnosti práce a požární ochrany patří mezi nejvyšší priority Objednatele. Dodržování zásad Objednatel uplatňuje mj. prostřednictvím této Dohody a následujícím výčtem minimálních dokumentů, k jejichž dodržování se Zhotovitel zavazuje:

Příloha VP_G(B07) -
Podmínky BOZP
postupu -
SKČ_PP_0165
Bezpečnost a ochrana
zdraví při práci NE

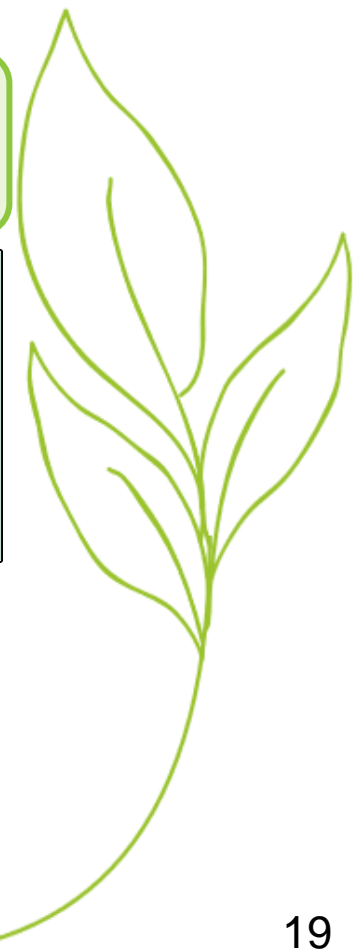
SKČ_PP_0167 Požární
ochrana NE

SKČ_PP_0166
Ochrana životního
prostředí NE

Metodika
ČEZd_ME_0300
„Pravidla vstupu do
objektů elektrických
provozoven ČEZ
Distribuce“

Metodika
ČEZd_ME_0078
Práce na
elektrickém zařízení
ČEZd

Metodika
ČEZd_ME_0284
Zajišťování a předávání
pracoviště při práci na
elektrickém zařízení
nebo v jeho blízkosti





SMLUVNÍ USTANOVENÍ

RÁMCOVÁ SMLOUVA

Předmět plnění v souladu s

- obecně závaznými předpisy

3.6. Při provádění elektromontážních prací musí být dodrženy veškeré právní předpisy a normy platné v době provádění stavby, zejména pak stavební zákon a předpisy s těmito zákony souvisejícími. Pro účely těchto VOP REAL se obě strany dohodly na závaznosti stávajících platných ČSN a PNE.

4.4. j) Zhotovitel je povinen při realizaci díla použít pouze materiály a výrobky, které splňují požadavky stanovené obecně závaznými právními předpisy, zejména pak zákonem č. 22/1997 Sb., o technických požadavcích na výrobky a o změně a doplnění některých zákonů ve znění pozdějších změn a doplňků a dalšími právními předpisy, ČSN, a které jsou uvedeny v katalogu schváleného materiálu (viz webový portál Standardy).





SMLUVNÍ USTANOVENÍ

VŠEOBECNÉ OBCHODNÍ PODMÍNKY

Provádění prací před prokazatelným předáním

9.13. V případě zahájení realizace stavby bez průkazného předání staveniště Objednatelem Zhotoviteli je Objednatel oprávněn účtovat smluvní pokutu ve výši 0,5 % z ceny díla, minimálně však ve výši 10.000 Kč, za každý prokázaný případ. Uvedená smluvní pokuta se nevztahuje na přípravné práce související s vlastní Stavbou (např. vytyčení trasy, vstupy na pozemky, zábory veřejného prostranství, zajištění vypínání, vývoz materiálu). Přípravné práce musí probíhat v souladu s podmínkami pro práce v ochranném pásmu distribučního zařízení.

9.9. V případě, že Zhotovitel použije poddodavatele v rozporu s odst. 4.7. písm. c), d), e), f), je povinen uhradit Objednateli smluvní pokutu ve výši 10.000 Kč za každý jednotlivý případ porušení. Jednotlivým případem se rozumí použití jednoho poddodavatele v rozporu s kterýmkoliv z uvedených ustanovení v rámci jedné SoD. Dále je Zhotovitel povinen uhradit Objednateli veškeré další náklady (např. pokuty ve správním řízení) a škody, které bude Objednatel nucen uhradit v důsledku porušení zákona 309/2006 Sb.





SMLUVNÍ USTANOVENÍ

VŠEOBECNÉ OBCHODNÍ PODMÍNKY

Školení odpovědných osob a jejich odborná způsobilost

10.14. Zhotovitel je povinen prostřednictvím **jedné jeho odpovědné osoby** absolvovat jednodenní výcvikový program Objednatele „Školení BOZP, PO a EMS odpovědných osob smluvních partnerů“, a to vždy **jednou za dva roky** po celou dobu provádění díla. **Termín a místo školení shora uvedeného výcvikového programu si zhotovitel zajistí sám na stránkách, <http://www.cezdistribuce.cz/cs/prodávatele.html> (Pro projektanty a Zhotovitele pod záložkou „Školení“ a „Přihlášení na školení“).** Smluvní strany si ujednaly, že náklady spojené se školením hradí Objednatel vyjma nákladů na mzdu odpovědné osoby Zhotovitele a nákladů na stravování, ubytování a dopravu odpovědné osoby Zhotovitele do místa školení a zpět, které si hradí sám Zhotovitel. **Zhotovitel je povinen vždy bezprostředně po absolvování každého školení prokazatelně seznámit a proškolit své zaměstnance a poddodavatele** podílející se na plnění díla s informacemi získanými v oblasti BOZP, PO a EMS na shora uvedeném školení.

Od roku 2022 si každý dodavatel musí hlídat periodu školení smluvních partnerů sám a přihlásit se do přihlašovacího systému školení viz ukázka č. 2-8.

Tj. v roce 2022 se každý smluvní partner přihlásí na školení na daný rok tj. rok 2022 a po tomto školení bude mít platnost školení na dva roky, dle Výcvikového plánu.





SMLUVNÍ USTANOVENÍ – VOP REAL 09

RÁMCOVÁ SMLOUVA

Provádění kontrol

10.21. Objednatel je **oprávněn** provádět svými zaměstnanci kontrolu dodržování požadavků právních předpisů, technických a smluvních požadavků BOZP a PO a dále kvalifikačních podmínek stanovených ve vyhl. č. 50/1978 Sb. ve znění pozdějších předpisů a v ČSN EN 50110-1 a PNE 33 0000-6, v platném znění na pracovišti Zhotovitele a jeho poddodavatelů, jestliže jsou jejich činnosti prováděny na zařízení DS. Zhotovitel a poddodavatel jsou povinni umožnit zaměstnancům Objednatele vstup na pracoviště (staveniště) za účelem kontroly dodržování uvedených požadavků a podmínek.

Oznámení PÚ

10.22. x,y) Ohlásit bez odkladu (**neprodleně**) určenému zástupci Objednatele, každý vzniklý pracovní úraz zaměstnance a poddodavatele Zhotovitele, při činnosti prováděné pro Objednatele, aby Objednatel měl okamžitou možnost zúčastnit se vyšetřování příčin a okolností úrazu.

Informovat bez odkladu (neprodleně) osobu odpovědnou za elektrické zařízení (mobilním telefonem) vlastníka zařízení v případě vzniku smrtelného úrazu spojeného s hospitalizací postiženého, resp. úrazu elektrickým proudem na zařízení ČEZd. Zhotovitel nesmí, bez vážných důvodů, měnit stav na místě úrazu do doby objasnění příčin a okolností vzniku pracovního úrazu. Kopie záznamů o úrazu doručí zástupce Zhotovitele (Zhotovitel) nejpozději do pěti pracovních dnů od vyhotovení „Záznamu o úrazu“, popř. „Záznamu o úrazu_hlášení změn“ Objednateli.





ŠKOLENÍ BOZP, PO, EMS ODPOVĚDNÝCH OSOB SMLUVNÍCH PARTNERŮ A PODMÍNKY VSTUPU NA PRACOVIŠTĚ ČEZ DISTRIBUCE

Podmínky vstupu

Školení odpovědné osoby dodavatele provádí technik BOZP, PO - ČEZ Distribuce **1 x za dva roky**

Nelze akceptovat školení od jiného subjektu SKČ (např. ČEZ a.s.)

Školení pracovníků dodavatele / subdodavatele provádí odpovědná osoba dodavatele **1 x za dva roky**

Školení pracovníků vstupujících do elektrické provozovny provádí zaměstnanec ČEZ Distribuce **před vstupem**

Pokud je el, rozvodna v objektu ČEZ a.s. je ke vstupu nutné školení ČEZ i ČEZ Distribuce.



ZÁSTUPCE / VEDOUcí PRÁCE DODAVATELE

Zástupce dodavatele/vedoucí práce předloží:

■ Záznam o provedeném školení zástupce dodavatele

- školení provádí **technik BOZP, PO z ČEZ Distribuce**
- Upozornění na omezení platnosti školení**

■ Záznam o provedeném školení pracovníků dodavatele/subdodavatele

- školení provádí vyškolený zástupce dodavatele
- zástupce vyškolí všechny pracovníky, kteří se budou na dodavatelské činnosti podílet, včetně odpovědných osob subdodavatelů
- záznamy o proškolení jsou předloženy zaměstnanci ČEZ Distribuce

■ Všichni pracovníci se prokáží záznamem nebo osvědčením o odborné způsobilosti v elektrotechnice dle vyhlášky ČÚBP a ČBÚ č. 50/1978

Interní

ZÁZNAM O PROVEDENÉM ŠKOLENÍ A OVĚŘENÍ ZNALOSTÍ

| | | | | | | |
|--|---|-------------------|------------------------|--------------|---------|-------|
| Název školení: | Školení BOZP, PO, EMS, (OŽP) smluvních partnerů | | | | | |
| Školitel: | technik BOZP, PO ČEZd | | | | | |
| Místo školení: | | Datum: | DD.MM.2020 | | | |
| Doba trvání školení: | 60-120 min. | | | | | |
| Číslo výcvikového programu: | SKČ_VP_A0006 Periodické školení BOZP, PO, EMS, (OŽP) smluvních partnerů – dodavatelů | | | | | |
| Náplň školení: | Dle výcvikového programu, pravidla vstupu, včetně vzájemného předání Řádek BOZP | | | | | |
| Prohlášení účastníka školení: | Potvzuji svým podpisem, že jsem absolvoval/a školení v uvedeném rozsahu, výkonnou včetně instrukcí jsem porozuměl/a a budu se jimi řídit. Jsem si vědom/a své odpovědnosti vyplývající ze školených předpisů a znám důsledky jejich případného nedodržování. K obsahu školení nemám další otázky a vyvstanou-li v budoucnu, vím, na koho se mám obrátit. Byla prokazatelně předána rizika BOZP vyplývající z činnosti smluvního partnera/dodavatele. Smluvní partner má k dispozici prostřednictvím portálu ČEZ Distribuce, a.s. (https://www.cezdistribuce.cz/cs/pro-dodavatele.html) podklady (prezentaci) ze školení. Přítomný zástupce dodavatele tímto potvrzuje aktuálnost stávajícího Registru řízení rozsahu vykonávaných činností. | | | | | |
| Upozornění na omezení platnosti školení: | Platí jen pro společnost ČEZ Distribuce, a.s., zařízení distribuční soustavy a objekty v majetku, správě společnosti ČEZ Distribuce, a.s. | | | | | |
| | Příjmení a jméno | Spol. | Pracovní funkce/pozice | Podpis | Ověřeno | Pozn. |
| 1 | xxx | Dodavatel | | <i>Mamaj</i> | | |
| 2 | | | | | | |
| 3 | | | | | | |
| 4 | | | | | | |
| 5 | | | | | | |
| 6 | | | | | | |
| 7 | | | | | | |
| 8 | | | | | | |
| 9 | | | | | | |
| 10 | | | | | | |
| 11 | | | | | | |
| 12 | | | | | | |
| 13 | | | | | | |
| | Prohlašuji, že k provedení školení jsem autorizován/a a že jsem se seznámil/a s obsahem výcvikového programu (osnovy školení) a ověřil jsem znalosti účastníků dle stanovených kritérií s uvedeným výsledkem. | | | | | |
| Způsob ověření znalostí: | Pohovorem | Podpis školitele: | <i>Melnicuk</i> | | | |

* Do kolonky Ověření znalostí vyplní školitel text: vyhověl... (V) nebo nevyhověl... (N).

SKČ_FO_0153 1 / 2

Proškolená
odpovědná
osoba
dodavatele

Platí
do konce roku 2021
(tzn. do konce roku následujícího dne
školení)



POVINNOST DODAVATELE - PREZENČNÍ LISTINY



| ZÁZNAM O PROVEDENÉM ŠKOLENÍ A OVĚŘENÍ ZNALOSTI | |
|--|---|
| Název školení: | Školení BOZP, PO, EMS, (OŽP) odpovědných osob smluvních partnerů |
| Školitel: | technik BOZP, PO CEZD |
| Místo školení: | |
| Doba trvání školení: | 60-120 min. Datum: DD.MM.2020 |
| Číslo výcvikového programu: | SKČ_VP_A0006 Periodické školení BOZP, PO, EMS, (OŽP) smluvních partnerů – dodavatelů |
| Náplň školení: | Dle výcvikového programu, pravidla vstupu, včetně vzájemného předání Rizik BOZP |
| Prohlášení účastníka školení: | Potvrzuji svým podpisem, že jsem absolvoval/a školení v uvedeném rozsahu, výkladu včetně instrukcí jsem porozuměl/a a budu se jimi řídit. Jsem si vědom/a své odpovědnosti vyplývající ze školených předpisů a znám důsledky jejich případného nedodržování. K obsahu školení nemám další otázky a vyvstanou-li v budoucnu, vím, na koho se mám obrátit. Byla prokazatelně předána rizika BOZP vyplývající z činnosti smluvního partnera – dodavatele. Smluvní partner má k dispozici prostřednictvím portálu CEZ Distribuce, a.s. (https://www.cezdistribuce.cz/cajpro-dodavatele.html) podklady (prezentaci) ze školení. Přítomný zástupce dodavatele tímto potvrzuje aktuálnost stávajícího Registru rizik v rozsahu vykonávaných činností. |
| Upozornění na omezení platnosti školení: | Platí jen pro společnost CEZ Distribuce, a.s., zařízení distribuční soustavy a majetku, eprávé společnosti CEZ Distribuce, a.s. |

| | Příjmení a jméno | Spol. | Pracovní funkce/pozice | Podpis | Ověření znalosti | Pozn. |
|----|------------------|-----------|------------------------|---------------------|------------------|-------|
| 1 | xxx | Dodavatel | | <i>Tomáš Marouf</i> | | |
| 2 | | | | | | |
| 3 | | | | | | |
| 4 | | | | | | |
| 5 | | | | | | |
| 6 | | | | | | |
| 7 | | | | | | |
| 8 | | | | | | |
| 9 | | | | | | |
| 10 | | | | | | |
| 11 | | | | | | |
| 12 | | | | | | |

Proškolená
odpovědná
osoba
dodavatele

Platí
do konce roku 2021
(tzn. do konce roku
následujícího dne školení)

| | | | |
|--------------------------|--|-------------------|-----------------|
| Prohlášení školitele: | Prohlašuji, že k provedení tohoto školení jsem způsobilý a potvrzuji svým podpisem, že výše podepsaní účastníci absolvovali školení v rozsahu Výcvikového programu (osnovy školení) a ověřili jsem znalosti účastníků dle stanovených kritérií s uvedeným výsledkem. | | |
| Způsob ověření znalostí: | Pohovorem | Podpis školitele: | <i>Malnicuk</i> |

* Do kolonky Ověření znalostí vyplní školitel text: vyhověl... (V) nebo nevyhověl... (N).

SKČ_FO_0153

1 / 2

Vlastní prezenční listina dodavatele

ZÁZNAM O PROVEDENÉM ŠKOLENÍ A OVĚŘENÍ ZNALOSTI

| | | | |
|-------------------------------|---|--------|--|
| Název školení: | Školení BOZP, PO, EMS, (OŽP) odpovědných osob smluvních partnerů | | |
| Místo školení: | Proškolená osoba dodavatele | | |
| Doba trvání školení: | 60-120 min. | Datum: | |
| Číslo výcvikového programu: | SKČ_VP_A0006 Periodické školení BOZP, PO, EMS, (OŽP) smluvních partnerů – dodavatelů | | |
| Náplň školení: | Dle výcvikového programu, pravidla vstupu, včetně vzájemného předání Rizik BOZP | | |
| Prohlášení účastníka školení: | Potvrzuji svým podpisem, že jsem absolvoval/a školení v uvedeném rozsahu, výkladu včetně instrukcí jsem porozuměl/a a budu se jimi řídit. Jsem si vědom/a své odpovědnosti vyplývající ze školených předpisů a znám důsledky jejich případného nedodržování. K obsahu školení nemám další otázky a vyvstanou-li v budoucnu, vím, na koho se mám obrátit. Byla prokazatelně předána rizika BOZP vyplývající z činnosti smluvního partnera – dodavatele. Přítomný zástupce dodavatele tímto potvrzuje aktuálnost stávajícího Registru rizik v rozsahu vykonávaných činností. | | |

| | Příjmení a jméno | Spol. | Pracovní funkce/pozice | Podpis | Ověření znalosti * | Pozn. |
|----|------------------|-------|------------------------|--------|--------------------|-------|
| 1 | | | | | | |
| 2 | | | | | | |
| 3 | | | | | | |
| 4 | | | | | | |
| 5 | | | | | | |
| 6 | | | | | | |
| 7 | | | | | | |
| 8 | | | | | | |
| 9 | | | | | | |
| 10 | | | | | | |
| 11 | | | | | | |
| 12 | | | | | | |
| 13 | | | | | | |
| 14 | | | | | | |
| 15 | | | | | | |

Proškolená
odpovědná osoba
dodavatele **proškolí**
své zaměstnance a
odpovědnou osobu
subdodavatele

| | | | |
|--------------------------|-----------|-------------------|---------------------|
| Způsob ověření znalostí: | Pohovorem | Podpis školitele: | <i>Tomáš Marouf</i> |
|--------------------------|-----------|-------------------|---------------------|

* Do kolonky Ověření znalostí vyplní školitel text: vyhověl... (V) nebo nevyhověl... (N).

1 / 1



POVINNOST DODAVATELE - PREZENČNÍ LISTINY



| ZÁZNAM O PROVEDENÉM ŠKOLENÍ A OVĚŘENÍ ZNALOSTI | |
|--|---|
| Název školení: | Školení BOZP, PO, EMS, (OŽP) odpovědných osob smluvních partnerů |
| Školitel: | technik BOZP, PO CEZD |
| Místo školení: | |
| Doba trvání školení: | 60-120 min. Datum: DD.MM.2020 |
| Číslo výcvikového programu: | SKČ_VP_A0006 Periodické školení BOZP, PO, EMS, (OŽP) smluvních partnerů – dodavatelů |
| Náplň školení: | Díle výcvikového programu, pravidla vstupu, včetně vzájemného předání Rizik BOZP |
| Prohlášení účastníka školení: | Potvrzuji svým podpisem, že jsem absolvoval/a školení v uvedeném rozsahu, výkladu včetně instrukcí jsem porozuměl/a a budu se jimi řídit. Jsem si vědom/a své odpovědnosti vyplývající ze školených předpisů a znám důsledky jejich případného nedodržování. K obsahu školení nemám další otázky a vyvstanou-li v budoucnu, vím, na koho se mám obrátit. Byla prokazatelně předána rizika BOZP vyplývající z činnosti smluvního partnera – dodavatele. Smluvní partner má k dispozici prostřednictvím portálu CEZ Distribuce, a.s. (https://www.cezdistribuce.cz/ca/pro-dodavatele.html) podklady (prezentaci) ze školení. Přítomný zástupce dodavatele tímto potvrzuje aktuálnost stávajícího Registru rizik vykonávaných činností. |
| Upozornění na omezení platnosti školení: | Platí jen pro společnost CEZ Distribuce, a.s., zařízení distribuční soustavy a majetku, epráve společnosti CEZ Distribuce, a.s. |

| Přijetí a jméno | Spol. | Pracovní funkce/pozice | Podpis | Ověření znalosti | Pozn. |
|-----------------|-----------|------------------------|--------------------|------------------|-------|
| xxx | Dodavatel | | <i>Tomáš Marný</i> | | |
| | | | | | |
| | | | | | |
| | | | | | |
| | | | | | |
| | | | | | |
| | | | | | |
| | | | | | |
| | | | | | |
| | | | | | |
| | | | | | |
| | | | | | |

Proškolená
odpovědná
osoba
dodavatele

Platí
do konce roku 2021
(tzn. do konce roku
následujícího dne školení)

| | |
|--------------------------|--|
| Prohlášení školitele: | Prohlašuji, že k provedení tohoto školení jsem způsobilý a potvrzuji svým podpisem, že výše podepsaní účastníci absolvovali školení v rozsahu Výcvikového programu (osnovy školení) a ověřili jsem znalosti účastníků dle stanovených kritérií s uvedeným výsledkem. |
| Způsob ověření znalostí: | Pohovorem |
| Podpis školitele: | <i>Malnicuk</i> |

* Do kolonky Ověření znalostí vyplní školitel text: vyhověl... (V) nebo nevyhověl... (N).

SKČ_FO_0153

1 / 2

Interní

Vlastní prezenční listina dodavatele

ZÁZNAM O PROVEDENÉM ŠKOLENÍ A OVĚŘENÍ ZNALOSTI

| | |
|-------------------------------|---|
| Název školení: | Školení BOZP, PO, EMS, (OŽP) odpovědných osob smluvních partnerů |
| Místo školení: | Proškolená osoba dodavatele |
| Doba trvání školení: | 60-120 min. Datum: |
| Číslo výcvikového programu: | SKČ_VP_A0006 Periodické školení BOZP, PO, EMS, (OŽP) smluvních partnerů – dodavatelů |
| Náplň školení: | Díle výcvikového programu, pravidla vstupu, včetně vzájemného předání Rizik BOZP |
| Prohlášení účastníka školení: | Potvrzuji svým podpisem, že jsem absolvoval/a školení v uvedeném rozsahu, výkladu včetně instrukcí jsem porozuměl/a a budu se jimi řídit. Jsem si vědom/a své odpovědnosti vyplývající ze školených předpisů a znám důsledky jejich případného nedodržování. K obsahu školení nemám další otázky a vyvstanou-li v budoucnu, vím, na koho se mám obrátit. Byla prokazatelně předána rizika BOZP vyplývající z činnosti smluvního partnera – dodavatele. Přítomný zástupce dodavatele tímto potvrzuje aktuálnost stávajícího Registru rizik vykonávaných činností. |

Proškolená
odpovědná osoba
subdodavatele
proškolí své
zaměstnance.

| Přijetí a jméno | Spol. | Pracovní funkce/pozice | Podpis | Ověření znalosti | Pozn. |
|-----------------|-------|------------------------|--------|------------------|-------|
| | | | | | |
| | | | | | |
| | | | | | |
| | | | | | |
| | | | | | |
| | | | | | |
| | | | | | |
| | | | | | |
| | | | | | |
| | | | | | |
| | | | | | |
| | | | | | |
| | | | | | |
| | | | | | |

Prezenční listina subdodavatele 1

| | |
|-------------------------------|--|
| Název školení: | Školení BOZP, PO, EMS, (OŽP) odpovědných osob smluvních partnerů |
| Místo školení: | Proškolená osoba subdodavatele |
| Doba trvání školení: | 60-120 min. Datum: |
| Číslo výcvikového programu: | SKČ_VP_A0006 Periodické školení BOZP, PO, EMS, (OŽP) smluvních partnerů – dodavatelů |
| Náplň školení: | Díle výcvikového programu, pravidla vstupu, včetně vzájemného předání Rizik BOZP |
| Prohlášení účastníka školení: | Potvrzuji svým podpisem, že jsem absolvoval/a školení v uvedeném rozsahu, výkladu včetně instrukcí jsem porozuměl/a a budu se jimi řídit. Jsem si vědom/a své odpovědnosti vyplývající ze školených předpisů a znám důsledky jejich případného nedodržování. K obsahu školení nemám další otázky a vyvstanou-li v budoucnu, vím, na koho se mám obrátit. |

Proškolená
odpovědná osoba
dodavatele proškolí
své zaměstnance a
odpovědnou osobu
subdodavatele

| | |
|--------------------------|--|
| Prohlášení školitele: | Prohlašuji, že k provedení tohoto školení jsem způsobilý a potvrzuji svým podpisem, že výše uvedení účastníci absolvovali školení v rozsahu Výcvikového programu (osnovy školení) a ověřili jsem znalosti účastníků dle stanovených kritérií s uvedeným výsledkem. |
| Způsob ověření znalostí: | Pohovorem |
| Podpis školitele: | <i>Tomáš Marný</i> |

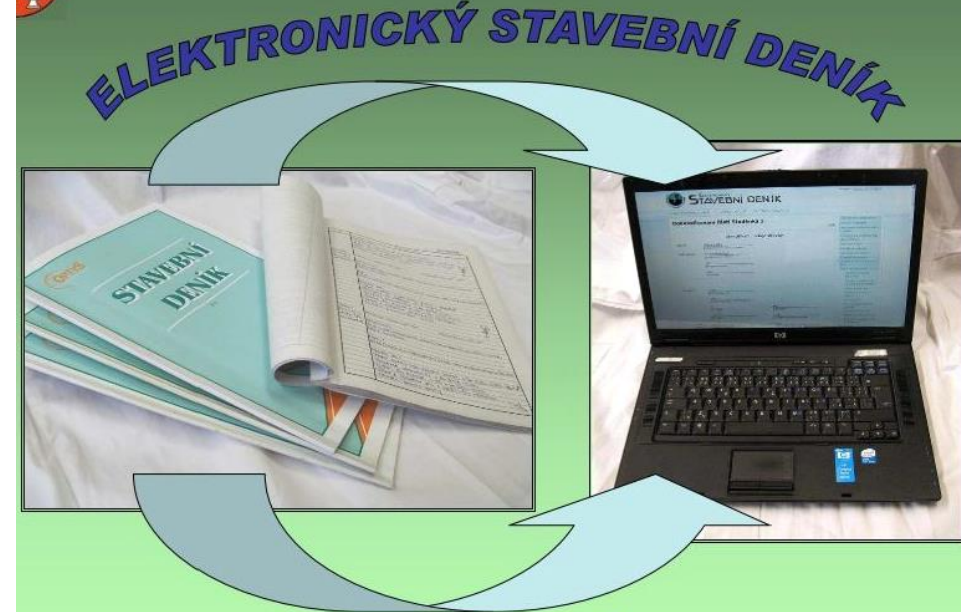
* Do kolonky Ověření znalostí vyplní školitel text: vyhověl... (V) nebo nevyhověl... (N).

1 / 1



SMLUVNÍ USTANOVENÍ RÁMCOVÁ SMLOUVA

Vedení stavebního deníku



Zhotovitel je povinen vést stavební deník na každé dílo samostatně, a to ode dne, kdy byly zahájeny práce na staveništi (převzetí staveniště). Deník vede zhotovitel ve smyslu stavebního zákona. Vedení stavebního deníku končí záznamem o vyklizení staveniště poté, co zhotovitel odstraní vady a nedodělky podle předávacího protokolu.

Stavební deník musí být na stavbě v době provádění díla uložen u pověřeného zaměstnance zhotovitele, který musí umožnit zástupcům objednatele uvedeným v konkrétní SoD kdykoli do tohoto deníku nahlížet a provádět v něm záznamy.

STAVEBNÍ DENÍK
VYHLÁŠKA Č. 499/2006 SB., PŘÍL.16

<https://www.zakonyprolidi.cz/cs/2006-499>



PROGRAM ŠKOLENÍ BEZPEČNOST A OCHRANA ZDRAVÍ PŘI PRÁCI

1. BOZP

→ Představení ČEZd

→ **Všeobecné informace**

→ Předpisy a závady

- Obchodní podmínky

→ Mimořádné události

- **Vyhodnocení rizik**

→ Závěry

- Koordinace na staveništích

- CEZd_ME_0300

2. PO

3. OŽP



VZÁJEMNÁ INFORMOVANOST O RIZICÍCH

Zákoník práce, § 101

(3) Plní-li na jednom pracovišti úkoly zaměstnanci dvou a více zaměstnavatelů, jsou zaměstnavatelé povinni vzájemně se písemně informovat o rizicích a přijatých opatřeních k ochraně před jejich působením a spolupracovat při zajišťování BOZP pro všechny zaměstnance na pracovišti.

(4) Každý ze zaměstnavatelů uvedených v odstavci (3) je povinen zajistit, aby jeho činnosti a práce jeho zaměstnanců byly organizovány, koordinovány a prováděny tak, aby současně byli chráněni také zaměstnanci dalšího zaměstnavatele.

AKTUALIZACE

2021



RIZIKA ČEZ DISTRIBUCE NA STRÁNKÁCH ŠKOLENÍ SMLUVNÍCH PARTNERŮ

ODKAZ

www.cezdistribuce.cz/skoleniBOZP

PREZENTACE BOZP, PO A OŽP KE
ŠKOLENÍ

DOKUMENTY ČEZ DISTRIBUCE K
NAHLÉDNUTÍ

REGISTR RIZIK SPOLEČNOSTI ČEZ
DISTRIBUCE

ŠKOLENÍ SMLUVNÍCH PARTNERŮ NEW

Zajištění bezpečné součinnosti se smluvními partnery je jedním z hlavních bodů spolupráce a firemní kultury společnosti ČEZ Distribuce, a. s.

V rámci této spolupráce jsme pro smluvní partnery (dodavatele) připravili informace k zajištění BOZP, PO a OŽP na pracovištích, pro otevření souborů ke stažení je třeba mít hesla, které je oprávněným osobám smluvních partnerů předáno po absolvování školení pravidelně pořádaných společností ČEZ Distribuce, a. s.

Na školení se přihlašuje vždy jeden zástupce za každého smluvního partnera (dodavatele). Součástí přihlášky na školení je zaslání aktuálního vyhodnocení rizik smluvního partnera (dodavatele). **POZOR! Na školení nebude umožněn vstup bez předchozího potvrzeného přihlášení!** Školení provádíme výhradně v prostorách společnosti ČEZ Distribuce, a. s., tj. v určených objektech daného regionu, a to zejména v Praze, Liberci, Děčíně, Hradci Králové, Plzni a Ostravě.

POZOR! Školení nenahrazuje předání pracoviště! Školení nenahrazuje školení odpovědné osoby za BOZP na předaném pracovišti a předání rizik BOZP konkrétního pracoviště! Plní-li na jednom pracovišti úkoly zaměstnanci dvou a více zaměstnavatelů, jsou zaměstnavatelé povinni navzájem si předávat rizika!

OBSAH ŠKOLENÍ

KOHO ŠKOLÍME

PŘIHLÁŠENÍ NA ŠKOLENÍ

PODMÍNKY ÚČASTI NA ŠKOLENÍ

CO MÍT S SEBOU NA ŠKOLENÍ

FORMULÁŘE

PLATNOST ŠKOLENÍ

PRŮBĚH ŠKOLENÍ

PREZENTACE KE ŠKOLENÍ

DOKUMENTY K SEZNÁMENÍ

REGISTR RIZIK SPOLEČNOSTI ČEZ DISTRIBUCE, A. S.



PROGRAM ŠKOLENÍ BEZPEČNOST A OCHRANA ZDRAVÍ PŘI PRÁCI

1. BOZP

→ Představení ČEZd

→ **Všeobecné informace**

→ Předpisy a závady

▪ Obchodní podmínky

→ Mimořádné události

▪ Vyhodnocení rizik

→ Závěr

▪ **Koordinace na staveništích**

▪ CEZd_ME_0300

2. PO

3. OŽP





KOORDINACE NA STAVENIŠTI

ZÁKON 309/2006 SB.

Písemné určení koordinátora

- koordinátor → při přípravě stavby

- od zahájení prací na projektové dokumentaci
- do předání projektové dokumentace zadavateli

→ při realizaci stavby

- od převzetí staveniště hlavním zhotovitelem
- do převzetí dokončené stavby zadavatelem

§ 14

Budou-li na staveništi působit zaměstnanci **více než jednoho zhotovitele**, je **zadavatel stavby** povinen písemně **určit jednoho nebo více koordinátorů** s přihlédnutím k druhu a velikosti stavby a její náročnosti na koordinaci opatření k zajištění bezpečné a zdravé neohrožující práce na staveništi. **Koordinátor** podle věty první musí být určen **při přípravě stavby od zahájení** prací na zpracování **projektové dokumentace** pro stavební řízení do jejího předání zadavateli stavby **a při realizaci stavby** od převzetí staveniště prvním zhotovitelem do převzetí dokončené stavby zadavatelem stavby.





KOORDINACE NA STAVENIŠTI

ZÁKON 309/2006 SB.

Zpracování plánu BOZP

- zadavatel stavby zajistí, aby byl

- při přípravě stavby zpracován plán podle druhu a velikosti
- při realizaci stavby aktualizován

- plán BOZP zpracovává koordinátor.

- obsah a rozsah plánu je v NV č. 591/2006 Sb., příloha 6

- v plánu musí být uvedeny

- základní informace o stavbě a staveništi
- postupy navrhované pro jednotlivé práce a pracovní činnosti
- předpokládané časové trvání pro jednotlivé práce a pracovní činnosti
- posloupnost nebo souběh jednotlivých prací a pracovních činností



KOORDINACE NA STAVENIŠTI

ZÁKON 309/2006 SB.

Zhotovitel je povinen

zajistit, v souladu s podmínkami uvedenými v dokumentu VP_G(B07)_Podmínky BOZP, **aktualizaci(e) plánu BOZP** tak, aby vyhovoval potřebám zajištění bezpečné a zdraví neohrožující práci v případech, kdy **není** pro dílo **určen** koordinátor.

v případě určeného koordinátora:

- do 8 dnů před zahájením prací **písemně informovat** koordinátora
 - o pracovních a technologických postupech
 - o řešení rizik vznikajících při těchto postupech, včetně opatření
- poskytovat koordinátorovi **součinnost**
- brát v úvahu podněty a **pokyny koordinátora**
- zúčastňovat se **zpracování** plánu
- **dodržovat** Plán BOZP
- zúčastňovat se **kontrolních dnů**
- postupovat podle dohodnutých **opatření**, stanovených v plánu





KOORDINACE NA STAVENIŠTI

ZÁKON 309/2006 SB.

Jiná fyzická osoba

je povinna poskytnout zhotoviteli a koordinátorovi **součinnost** a postupovat podle pokynů nebo opatření stanovených zhotovitelem

informuje zhotovitele **do 5** pracovních dnů před převzetím pracoviště, a není-li to ze závažných důvodů možné, bez zbytečného odkladu

→ o všech okolnostech, které by mohly při její **činnosti** vést k **ohrožení dalších osob** na staveništi

je povinna

→ dodržovat právní **předpisy** o BOZP na staveništi a přihlížet k podnětům **koordinátora**

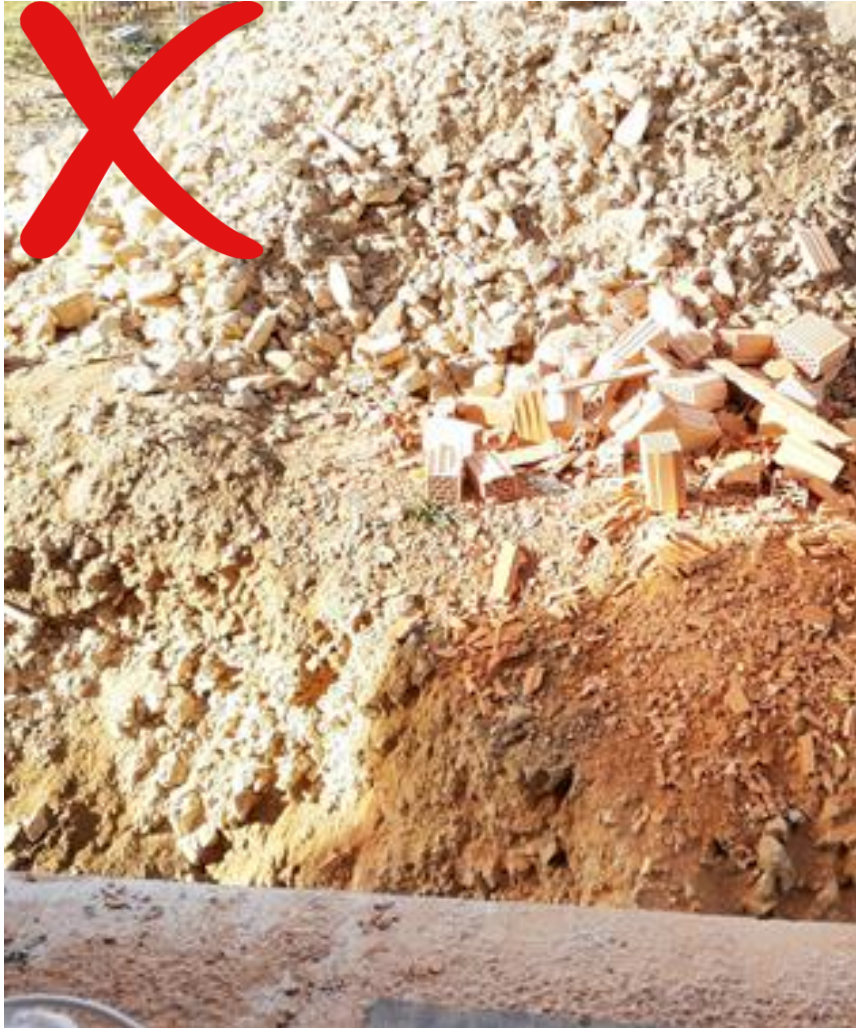
→ používat potřebné **OOPP**, technická zařízení, přístroje a **nářadí**

nesmí vyřazovat, měnit nebo přestavovat svévolně ochranná zařízení strojů, přístrojů a nářadí a tato zařízení musí **používat k účelům** a za podmínek, pro které jsou určena





KOORDINACE NA STAVENIŠTI JAK TO VIDÍ NAŠE KOORDINACE BOZP !!!!!!!





CO JE MOŽNÉ NA STAVENIŠTI ZACHYCENO ODD. KOORDINACE BOZP NA STAVENIŠTI



**Prý se to obráceně nasadit nedá....
... říkal part'ák**



CO JE MOŽNÉ NA STAVENIŠTI..... ZACHYCENO ODD. KOORDINACE BOZP NA STAVENIŠTI



**Opravdu se to
nezhrouťí? ...ne to je jen
povrchová prasklina**



CO JE MOŽNÉ NA STAVENIŠTI..... ZACHYCENO ODD. KOORDINACE BOZP NA STAVENIŠTI



⚠ Nebezpečí pádu



Zaměstnanci musí mít bezpečnostní pás či popruh v souladu s vládními nařízeními. Přivažte lano ke kotevnímu bodu na plošině.



Neumísťujte nebo nepřipevňujte pevný nebo přesahující náklad k žádné části tohoto stroje.





CO JE MOŽNÉ NA STAVENIŠTI..... ZACHYCENO ODD. KOORDINACE BOZP NA STAVENIŠTI





CO JE MOŽNÉ NA STAVENIŠTI..... ZACHYCENO ODD. KOORDINACE BOZP NA STAVENIŠTI





CO JE MOŽNÉ NA STAVENIŠTI..... ZACHYCENO ODD. KOORDINACE BOZP NA STAVENIŠTI





PROGRAM ŠKOLENÍ BEZPEČNOST A OCHRANA ZDRAVÍ PŘI PRÁCI

1. BOZP

→ Představení ČEZd

→ Všeobecné informace

→ Předpisy a závady

→ Mimořádné události

→ Závěr

- Obchodní podmínky

- Vyhodnocení rizik

- Koordinace na staveništích

- **CEZd_ME_0300**

2. PO

3. OŽP





PRAVIDLA VSTUPU DO EL. PROVOZOVEN ČEZ DISTRIBUCE

Vlastník zařízení (ČEZd) stanovil pravidla v ČEZd_ME_0300

- školení odpovědných osob smluvních partnerů
- dokladem je **Záznam** o provedeném školení (prezenční listina)
- Zaměstnanci ČEZd odpovídají za:
 - přístupový systém (karty, průkazy, klíče, povolenky)
 - kvalifikace osob vstupujících do objektů
 - vjezdy mechanizačních prostředků
 - zakázané činnosti pracovníků dodavatele
- Sankční ustanovení za porušení:
 - pravidla vstupu do objektů
 - ochrany majetku
 - BOZP, PO nebo ochrany ŽP

| | |
|--------------------|---|
| DISTRIBUCE | |
| METODIKA | |
| SPOLEČNOST: | ČEZ Distribuce, a. s. |
| IDENTIFIKAČNÍ KOD: | ČEZd_ME_0300000 |
| NÁZEV DOKUMENTU: | Pravidla vstupu do objektů elektrických stanic ČEZ Distribuce, 2. z. e. |
| OBLAST ŘÍZENÍ: | B - Bezpečnost |
| GARANT DOKUMENTU: | 12_19100 - Ing. Stanislav Koubek, Vedoucí odboru Bezpečnost, Kvalita a ŽP |
| ZPRACOVATEL: | 12_19100 - Ing. Jan Rákoš, Vedoucí odd. BOZP a PO |
| PLATNOST OD: | 18. 08. 2020 |
| ÚČINNOST OD: | 01. 09. 2020 |
| SCHVÁLIL: | Ing. Jaromír Mervan, Vedoucí odd. Kvalita |
| PODPIS: | Ing. Martin Zmelík - předseda představenstva |

S konkrétními pravidly budou **seznámeni** zaměstnanci smluvních partnerů **přímo v elektrických provozovnách** ČEZ Distribuce.



OSOBA ODPOVĚDNÁ ZA EZ POVĚŘENÝ ZAMĚSTNANEC ČEZ DISTRIBUCE

- Osoba odpovědná za elektrické zařízení má pravomoc

ověřovat účel a oprávněnost
vstupu a vjezdu osob

kontrolovat plnění režimových
opatření dle ČEZd_ME_0300

zamezit vstupu do
provozoven ČEZd
neoprávněným osobám
→ osobám, které se
neprokáží

provádět v nezbytném
rozsahu kontroly věcí,
→ které dodavatel
přiváží/přináší/vyváží
→ vizuální kontrola
zavazadlového a vnitřního
prostoru vozidla

při závažných porušení
režimových opatření
informovat neprodleně
technika BOZP a
po konzultaci i přivolat policii

4.4.6 Kontrola dodržování režimových opatření včetně namátkové kontroly osob a vynášených věcí
Pravomoc kontrolovat plnění režimových opatření včetně kontrol zavazadel, zavazadlových prostor a nakladních prostor vozidel výtěžných a opouštějících objekty ES mají vlastníci objektu (zaměstnanec úseku Řízení distribučních aktiv) a osoba odpovědná za elektrické zařízení v rozsahu vymezeném v článku 2 této metodiky.
Při kontrole musí být dodrženy příslušné obecné závazné právní předpisy s respektováním zejména jejich ustanovení, týkajících se ochrany osobní svobody a zásad zachování důstojnosti kontrolovaných osob.
Kontrola se provádí v době, kdy je vozidlo v provozu a kontrola je prováděna v prostoru vozidla a v jeho okolí. Při kontrole se zkontroluje, zda jsou dodrženy režimové opatření, obaly, brašny s náradím, výpočetní a jiná technika) je v souladu s namátkově vybraných, jeho prostoru a vnitřního prostoru vozidla a kontrola podezření, že dochází k odcizení majetku, do přízří, odejme mu tento majetek a událost je v protokolu uvést své výhrady ke kontrole odcizením majetku došlo ke svobodě nikoliv



ZJIŠTĚNÍ PORUŠENÍ PRAVIDEL

■ Zjištění porušení pravidel

zaměstnanec ČEZd neprodleně oznámí porušení pravidel vedoucímu práce / zástupci dodavatele

dodavatele okamžitě ukončí veškerou činnost do zjednání nápravy

zaměstnanec ČEZd neprodleně informuje:
příslušného technika ES
příslušného technika BOZP a
PO

zaměstnanec ČEZd provede o porušení pravidel zápis stavebního deníku





PŘED VSTUPEM DO ELEKTRICKÉ PROVOZOVNY

Všichni přítomní pracovníci dodavatele jsou seznámeni s pravidly ke vstupu do objektů elektrických provozoven .

- v „Protokolu“ budou vždy čitelně vyplněny všechny požadované údaje.

(Volná příloha VP_A)

osoba odpovědná za elektrické zařízení svým podpisem stvrzuje...

PROTOKOL O SEZNÁMENÍ S PRAVIDLY KE VSTUPU DO OBJEKTŮ ELEKTRICKÝCH STANIC

umožňující osobě poučené ve smyslu §4 vyhl. ČÚBP a ČBÚ č. 50/1978 Sb. o odborné způsobilosti v elektrotechnice vstup do objektu elektrické stanice ČEZ Distribuce, a. s. s existujícím elektrickým zařízením, za podmínek v Pravidlech uvedených.

TR/SP xxxxxxxxx

Název el. stanice

Poučená osoba byla seznámena a níže připojeným podpisem potvrzuje provedení seznámení a souhlas s podmínkami stanovenými:

- Pravidly ke vstupu do objektů elektrických stanic ČEZ Distribuce, a. s. a s konkrétním elektrickým zařízením souvisejícím s vykonávanými činnostmi, přípojnými místy medií (elektrina, voda apod.)
- Pravidly pro ochranu majetku včetně jimi stanoveného režimu pro možnost vstupu, pohybu po objektu a opuštění objektu, včetně pravidel chování se v uvedeném objektu, do kterého spadá např. mimo jiné např. též povinnost kontrolované osoby kontrolu dle uvedených pravidel strpět.
- s nebezpečím a riziky od zařízení, prostředí a jednotlivých činností vyskytujících se na konkrétní provozovně
- s detailním popisem hraničních pásem v zelené a červené zóně
- s postupem při vzniku mimořádné události (důležitá čísla, prostředky k poskytnutí první pomoci, hasební prostředky, sorbenty apod.)

Doba platnosti seznámení se s Pravidly: do datum ukončení akce

Název organizace seznamovaných zaměstnanců: XXXXXXXX

| Datum | Seznámený | | Seznámil | |
|------------|-----------|------------------|----------|----------------|
| | Jméno | Podpis | Jméno | Podpis |
| xx.xx.xxxx | Jan XXXXX | <i>Jan XXXXX</i> | | Pracovník ČEZd |
| | | | | |
| | | | | |
| | | | | |
| | | | | |

Osoba odpovědná za elektrické zařízení svým podpisem stvrzuje, že provedla seznámení osob s Pravidly ke vstupu do objektu elektrické stanice ČEZd kontrolou dokumentace a poučení všech zaměstnanců ve smyslu §4 vyhlášky ČÚBP a ČBÚ č. 50/1978 Sb. o odborné způsobilosti v elektrotechnice.

ČEZ Distribuce, a. s. ČEZd ME 0300r00 VP_A

PŘED VJEZDEM DO ELEKTRICKÉ PROVOZOVNY

Vjezd a pravidla pohybu dopravních a mechanizačních prostředků v objektech elektrických provozoven ČEZd.

■ Vozidla a mechanizační prostředky dodavatele:

- **dodavatel poskytne seznam vozidel a mechanizačních prostředků**
- seznam vozidel je uveden na formuláři podle **volné přílohy VP_G**
- pracovník ČEZd uloží tento seznam v ES
- **dodavateli obdrží povolení k vjezdu**
- dodavatel je povinen viditelně označit všechna vozidla cedulkou „VJEZD POVOLEN“ (Volná příloha VP_B)

VP_G
Stránka 17

Oprávnění k vjezdu do objektů ČEZd
pro zaměstnance externích subjektů číslo: .../2022...

| Název firmy (smluvní partner ČEZd) | Název subdodavatele (smluvního partnera) | Jméno a příjmení | Identifikační údaj | Vozidlo (mechanizace) Byp | Registrační značka (RZ, SPZ) |
|------------------------------------|--|------------------|--------------------|---------------------------|------------------------------|
| Dodavatel | Xxxxxxx | Tomáš Marný | X. XXXXXX | Osobní vozidlo | 9X7 65 32 |
| Dodavatel | | | | UNC | yyyyyy |
| | | | | | |
| | | | | | |
| | | | | | |
| | | | | | |
| | | | | | |
| | | | | | |
| | | | | | |
| | | | | | |

Dne: DD.MM.RRRR

Sčítaně: *Pracovník*
Jméno, příjmení, podpis
oprávněný zaměstnanec ČEZd

DISTRIBUCE Transformovna „XXXXX“
Zde název areálu

VJEZD POVOLEN

| vozidlo | povolení |
|-------------------------------------|---|
| RZ: ABC 12 34 | od: DD.MM.RRRR do: DD.MM.RRRR |
| odpovědná osoba: Tomáš Marný | vydal: Pracovník ČEZd |
| telefon: 987 654 321 | telefon: 123 456 789 |
| | razítko: <i>Pracovník ČEZd</i> |



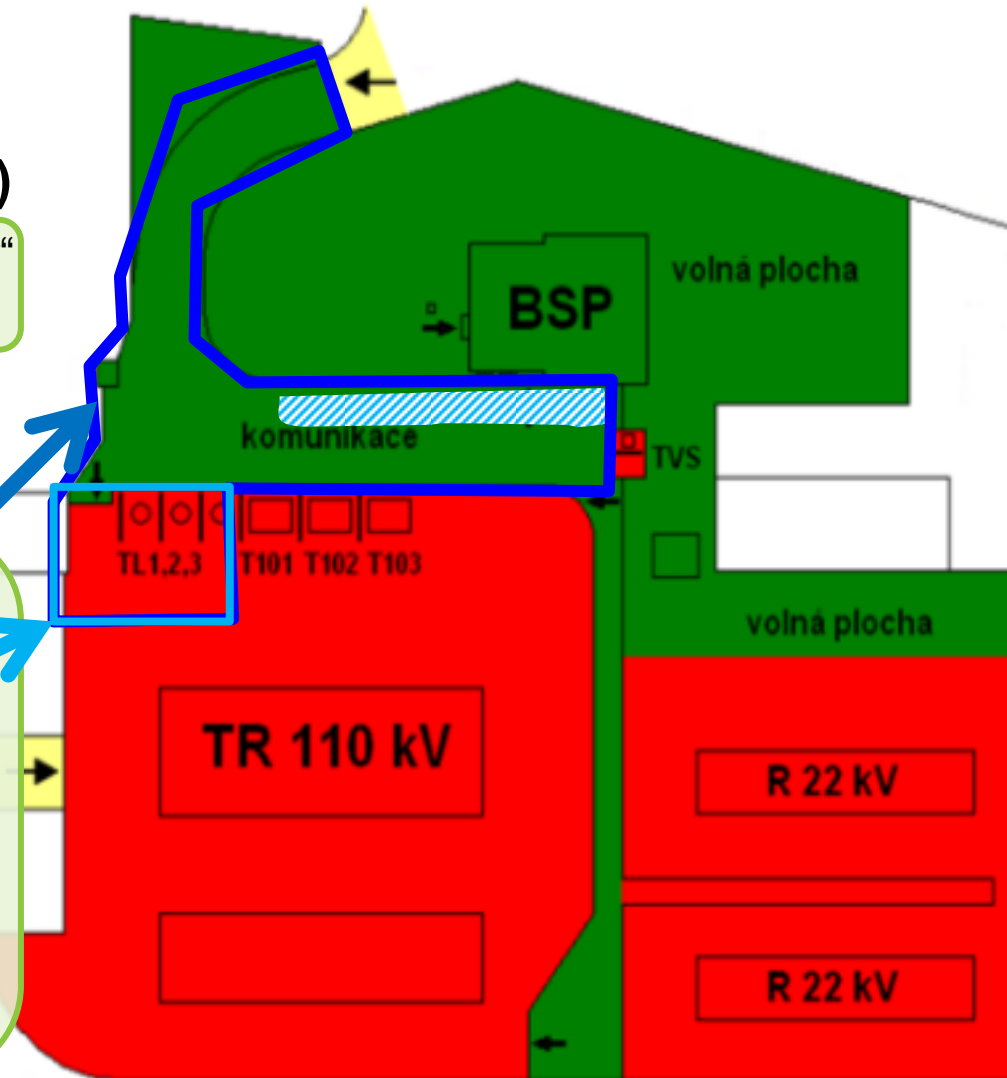
ORIENTAČNÍ PLÁNEK ČERVENÉ A ZELENÉ ZÓNY

■ Orientační plánek (Volná příloha VP_C)

- kde jsou vyznačené „Červené a zelené zóny“
- je prokazatelně předán dodavateli

■ V plánu jsou vyznačena místa

- parkování vozidel a prostor na materiál
- vymezené místo pohybu dodavatele
- místo práce
 - předání „Protokolu o seznámení s pravidly“ s „Orientačním plánkem“ **zapiše** zaměstnanec ČEZd **do stavebního deníku**
 - zástupce dodavatele / vedoucí práce svým **podpisem potvrdí** převzetí těchto dokumentů





ZÁSADY SPRÁVNÉHO CHOVÁNÍ

Dopravní komunikace

- nesmí být bráněno jejich **použití**
- nesmí být zmenšován průjezdní **profil**
- nesmí být **znečišťována** provozem vozidel
- zákaz vjezdu **soukromým** osobním vozidlům kromě
 - naložení a složení materiálu
 - vozidla majícího v objektu povolené parkování (prac. dny od 6 do 20 hodin), viditelně označena štítkem dle VP_B, vymezené stání svislou dopravní značkou
- veškeré **zábory** projednány s příslušným zaměstnancem

Parkování a odstavování vozidel

- dovoleno jen na k tomu určených místech, která stanovuje
 - předávací protokol stavby
 - nájemní nebo jiná smlouva
 - **osoba odpovědné za elektrické zařízení**



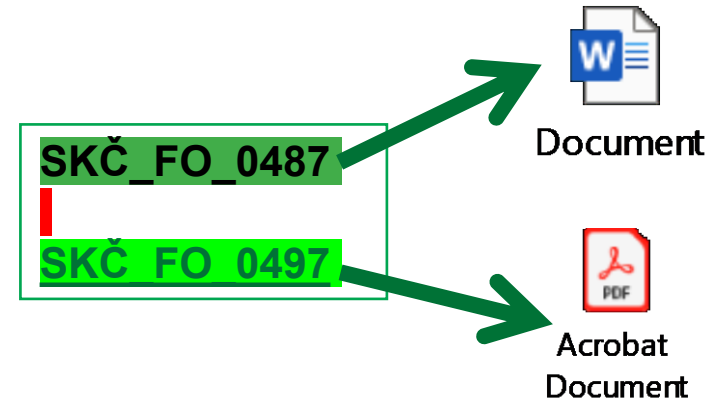


PŘEDÁVÁNÍ STAVENIŠŤ SKČ_PP_0165, VP_G(B07)

způsoby předání

Zápis o převzetí místa plnění

Zápis o předání a převzetí staveniště/pracoviště



Příkaz B + Protokol o předání

V případě předání Pracoviště pro práce na el. zařízení nn (nebo v blízkosti částí pod napětím), nebo pro práce v ochranném pásmu (v bezpečné vzdálenosti) bude použit Protokol o předání (formulář ČEZd_FO_0086). V případě předání Pracoviště pro práce na el. zařízení vn, vvn (nebo v blízkosti částí pod napětím) bude použit Příkaz B (formulář ČEZd_FO_0085).

Předání el. zařízení, pro práci na tomto zařízení nebo v jeho blízkosti, provádí zástupce úseku Sítí/Staníc vedoucímú práce Zhotovitele/Poddodavatele.

Předání rizik

Písemné předání a převzetí Staveniště/Místa plnění/Pracoviště, s odkazem na seznámení se s katalogem rizik společnosti ČEZ Distribuce, a. s. formou smluvního závazku Zhotovitele, zakotveného do smlouvy (objednávky)



SHRNUTÍ PRO VSTUPY NA JEDNOTLIVÁ PRACOVIŠTĚ

Osoby vstupující do elektrických provozoven

Před vstupem předloží:

- Doklad o školení Zástupce dodavatele (školitel je technik BOZP ČEZd)
- Doklad o školení zaměstnanců dodavatele / subdodavatele (školitel je zástupce dodavatele vyškolený technikem BOZP ČEZd)
- Doklad o elektrotechnické kvalifikaci všech pracovníků dodavatele / subdodavatele
 - § 4 pracovníci bez elektrotechnického vzdělání
 - § 5 a § 6 řadoví elektrikáři
 - min. § 7 vedoucí práce

Na základě těchto dokumentů je obsluha ES seznámí s Pravidly vstupu a vydá povolení ke vstupu a vjezdu.

Dále jsou tyto osoby:

- povinny dodržovat pokyny, se kterými byly při vstupu seznámeny
- v případě MU kontaktují vedoucího práce, popř. osobu odpovědnou za EZ





PROGRAM ŠKOLENÍ BEZPEČNOST A OCHRANA ZDRAVÍ PŘI PRÁCI

1. BOZP

- Představení ČEZd
- Všeobecné informace
- **Předpisy**

2. PO

3. OŽP

- **Mimořádné situace**
 - Práce na EZ
- **Závěr**
 - Zakázané činnosti
 - Informační a kybernetická bezpečnost
 - Technická zařízení





Na co se soustředit!

Co je při práci na EZ důležité?

1. správný rozsah a dostatečně zajištěné pracoviště – **5P**
2. prokazatelné předání pracoviště
3. seznámení pracovníků
4. popis zajištění na tiskopisu
5. dodržení formálních požadavků na vyplňování





PRÁCE NA EZ - ZAJIŠTĚNÍ PRACOVNIŠTĚ – 5P

**1.
VYPNI**

- Zajištění pracoviště
 - běžné PPN
 - je prováděno zaměstnancem
 - k této činnosti pověřeným
 - s kvalifikací minimálně podle §6, V50/1978
 - který může být sám

není-li
MPP nebo MPBP
stanoveno jinak

**2.
ZAJISTI
VYPNUTÍ**

Cizí zásahy do zajištění (zkratky, ohrazení...) jsou nepřipustné ????

Co zajistí bezpečnost

**3.
ODZKOUŠEJ**

1. vypni
2. zajisti vypnutí
3. odzkoušej
4. uzemni a zkratuj
5. učiň ochranná opatření

**4.
UZEMNI A
ZKRATUJ**

**5. UČIŇ
OCHRANNÁ
OPATŘENÍ**





PRÁCE NA EZ – PŘEDÁNÍ, SEZNÁMENÍ, POPIS ZAJIŠTĚNÍ

Práce na EZ + předání pracoviště

- bez napětí
 - Příkaz B nebo
 - Protokol o předání

- v blízkosti
 - nn → Protokol o předání
 - vn, vvn a zvn → Příkaz B

- pod napětím
 - nn → Protokol o předání
 - vn → Příkaz B-PPN

Zajišťování



Práce



Odjišťování



Pracoviště má na starosti ten, kdo drží „Příkaz B“. Označení vedoucího práce.

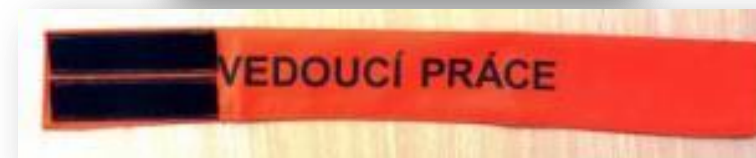


PRÁCE NA EZ PÁSKA „VEDOUCÍ PRÁCE“

ČEZd_ME_0284, kap. 3.1:

Vedoucí práce je označen oranžovou páskou s nápisem „VEDOUCÍ PRÁCE“

- používá se při pracích na **distribuční soustavě** při výskytu dvou a více zaměstnanců
- pokud zaměstnanec pracuje sám, nemusí používat pásku
- vyčlenění z bezejmenného davu
 - **uvědomění si, že jsem „jiný“ než ostatní, mám odpovědnost**
 - **fyzické přijetí odpovědnosti**
- kolikrát se bude předávat pracoviště = tolik pásek
 - **vedoucí zajišťování seznámí s povinnostmi vedoucího práce dodavatele**

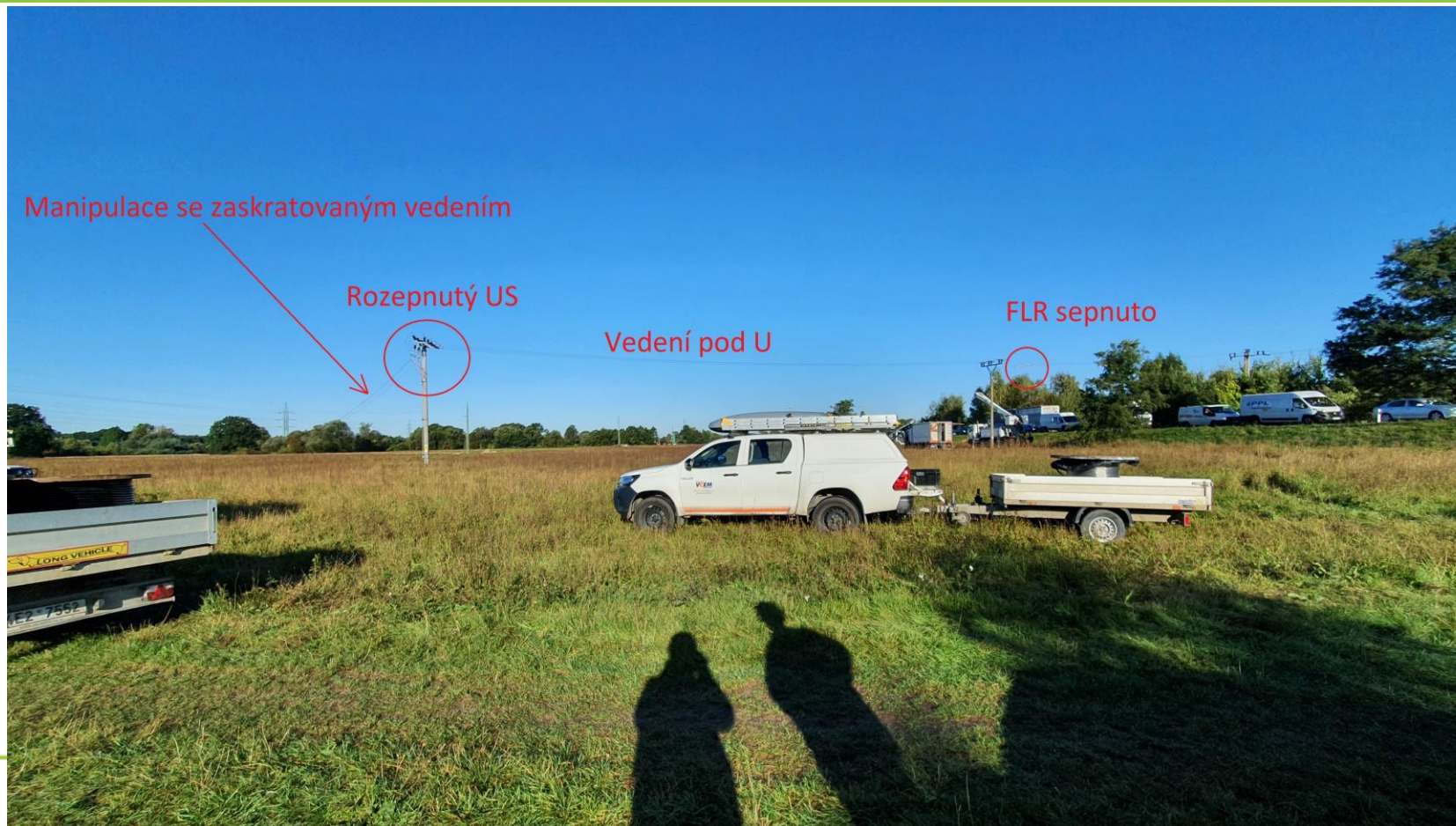




PRÁCE NA EZ ZAJIŠTĚNÍ A ODJIŠTĚNÍ PRACOVIŠTĚ

ČEZd_ME_0284, kap. 4.2.1 odstavec (5)

(5) S ohledem na vyhodnocení rizik **není dovoleno pracovat** na rozepnutém spínacím přístroji nadzemního vedení vn (odpínači, odpojovači, vypínači), který je z jedné poloviny pod napětím. Pracovat na tomto spínacím přístroji je možné pouze tehdy, pokud je zajištěný z obou stran. Na spínacím přístroji, který je z jedné strany pod napětím, je možné provádět pouze činnosti související se zajištěním pracoviště





PRÁCE NA EZ

ELEKTROTECHNICKÁ KVALIFIKACE

V 50/1978 Sb. o odborné způsobilosti v elektrotechnice

Stanovuje stupně elektrotechnické kvalifikace pro práce na EZ

- stanoví stupně odborné způsobilosti pracovníků, kteří
 - obsluhují nebo pracují na EZ
 - projektují EZ
 - pracují ve výrobních nebo montážních organizacích
- dále stanoví podmínky pro získání kvalifikace a povinnosti organizací

Povinnosti organizace

- zajišťovat trvalé zvyšování odborné úrovně pracovníků
- soustavné doplňování jejich znalostí

Předmětem zkoušek a přezkoušení jsou

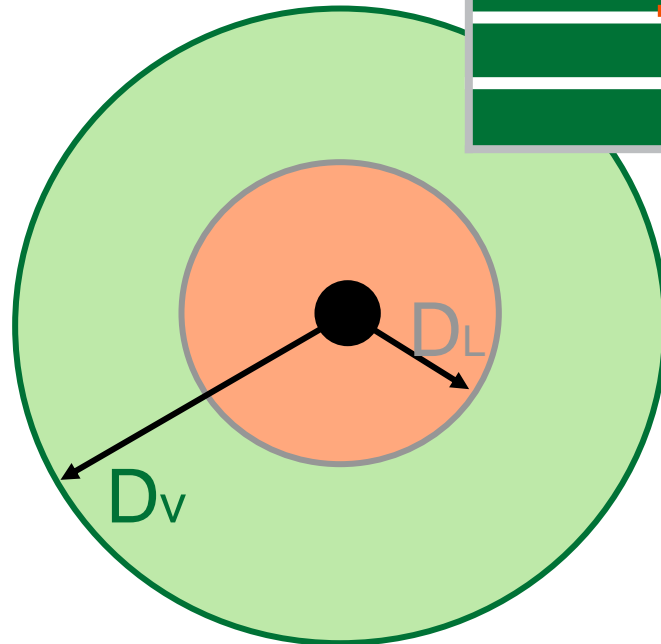
předpisy k zajištění bezpečnosti a ochrany zdraví při práci, které souvisí s činností na elektrickém zařízení příslušného druhu a napětí, kterou má zkoušený pracovník vykonávat, popřípadě řídit, **místní** pracovní a technologické postupy, provozní a bezpečnostní pokyny, příkazy, směrnice a návody k obsluze, které souvisí s činností na elektrickém zařízení příslušného druhu a napětí, kterou má zkoušený pracovník vykonávat, popřípadě řídit, teoretické a praktické znalosti o poskytování **první pomoci**, zejména při úrazech elektrickým proudem.





PRÁCE NA EZ VZDÁLENOSTI OD EZ POD NAPĚTÍM

| Jmenovité napětí | D _L | | D _V |
|------------------|----------------|------|----------------------|
| 1 | - | - | 1000 |
| 10 | 500 | 300 | 2000 |
| 22 | 800 | 400 | 2000 |
| 35 | 900 | 500 | 2000 |
| 110 | 1500 | 1100 | 3000 |
| 220 | 2500 | 2100 | 4000 (viz. Poznámka) |
| 400 | 3600 | 3200 | 5000 (viz. Poznámka) |



D_L - ochranný prostor

- vzdálenost definující vnější hranici ochranného prostoru

D_V - zóna přiblížení

- vzdálenost definující vnější hranici zóny přiblížení





PROGRAM ŠKOLENÍ BEZPEČNOST A OCHRANA ZDRAVÍ PŘI PRÁCI

1. BOZP

→ Představení ČEZd

→ Všeobecné informace

→ **Předpisy**

→ Mimořádné události

→ Závěr

▪ **Zakázané činnosti**

▪ Informační a kybernetická bezpečnost

▪ Technická zařízení

2. PO

3. OŽP





ZAKÁZANÉ ČINNOSTI



Alkoholické nápoje, omamné nebo psychotropní látky

- držení, vnášení nebo jejich požívání a vstup pod jejich vlivem



Zbraně, střelivo, výbušniny, expanzní přístroje

- vnášené přístroje podléhají schválení u vlastníka objektu



Fotografování a filmování

- s výjimkou dokumentování plnění předmětu smlouvy



Vstup do prostorů, které nejsou určeny k provádění činností

Kouření mimo vyhrazená místa



Používání **perchloretylenu** a látek na bázi **PCB**

Používání **CHLaS**, jež jsou v ČR **zakázány**





PROGRAM ŠKOLENÍ BEZPEČNOST A OCHRANA ZDRAVÍ PŘI PRÁCI

1. BOZP

- Představení ČEZd
- Všeobecné informace
- **Předpisy**

2. PO

- Mimořádná události
- Závěr
- Práce na EZ
- Zakázané činnosti

3. OŽP

- **Informační a kybernetická bezpečnost**
- Technická zařízení



INFORMAČNÍ A KYBERNETICKÁ BEZPEČNOST - PRINCIPY A POJMY IKB

Legislativa

- Zákon č. 181/2014 Sb. o kybernetické bezpečnosti
- Vyhláška č. 82/2018 Sb. o kybernetické bezpečnosti

Pojmy

- Kritická informační infrastruktura (KII)
- Primární aktivum
- Podpůrné aktivum
- Technické aktivum

Informační a kybernetická bezpečnost

je systém opatření (technických, organizačních, personálních) pro zajištění atributů informačních aktiv:

- **Důvěrnost** – Informace jsou přístupné nebo sděleny pouze těm, kteří jsou k tomu oprávněni.
- **Dostupnost** – Informace je pro oprávněné uživatele přístupná v okamžiku její potřeby.
- **Integrita** – Informace je správná a úplná.



INFORMAČNÍ A KYBERNETICKÁ BEZPEČNOST - FYZICKÁ BEZPEČNOST A IKB

Fyzická bezpečnost

- Fyzická ochrana je tvořena systémem technických, organizačních a režimových opatření zabraňujících neoprávněnému nakládání s majetkem (neoprávněné užívání, poškození, zničení nebo zcizení hmotného a nehmotného majetku), nebo směřujících k zajištění bezpečnosti osob.
- Realizuje se Systémem technické ochrany (STO) jehož použitím se zabraňuje, ztěžuje, odhaluje nebo dokumentuje narušení fyzické ochrany
- STO obsahuje Poplachové a zabezpečovací systémy, Videosledovací systémy, systém kontroly vstupů a mechanické zábranné prostředky

Požadavky fyzické bezpečnosti

- Vždy být schopen prokázat svoji totožnost a oprávnění vstupu do objektu SKČ
- Vždy vést evidenci uživatelů identifikačních karet vydaných SKČ
- Nikdy nepůjčovat svoji identifikační kartu jiné osobě
- Vždy kontrolovat aktivaci/deaktivaci technických prostředků fyzické ochrany (dveře, zámky, čidla apod.)
- Vždy informovat svého nadřízeného při zjištění narušení technických prostředků fyzické
ochrany



INFORMAČNÍ A KYBERNETICKÁ BEZPEČNOST - CO ZNAMENÁ IKB PRO MĚ?

Externí spolupracovník užívá:

- Pouze taková informační aktiva Skupiny ČEZ, které nezbytně potřebuje k řádnému výkonu svých pracovních povinností.
- Pouze takové prostředky a zdroje Skupiny ČEZ, které nezbytně potřebuje k řádnému výkonu své práce

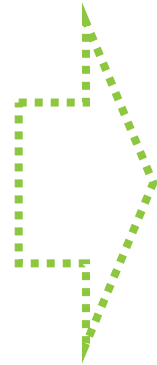
Jako externí spolupracovník nesu odpovědnost za to, jak se chovám k informacím a souvisejícím informačním aktivům společnosti Skupiny ČEZ, k nimž získám přístup a nesu odpovědnost za dodržování zásad informační a kybernetické bezpečnosti.

Uživatelům není dovoleno

- Instalovat na svěřených zařízeních jiné než schválené programové vybavení.
- Modifikovat nastavení webového prohlížeče a jiných programů.
- Vypínat antivirovou ochranu na svěřených zařízeních.
- Zasahovat do běhu antivirových programů a jiné instalované ochrany.
- Využívat jiné než schválené způsoby komunikace.
- Nenechávat IT zařízení bez dozoru například v zamčeném automobilu na parkovišti atp.
- Sdělovat identifikační údaje a hesla třetí osobě



INFORMAČNÍ A KYBERNETICKÁ BEZPEČNOSTNÍ UDÁLOST A INCIDENT



Bezpečnostní událostí nazýváme takový stav systému, služby nebo sítě který ukazuje na možné porušení bezpečnostní politiky.

Může se jednat o:

- Selhání bezpečnostních opatření
- Situace, která dříve nenastala a může být z pohledu bezpečnosti informací

Uživatel (provozní událost)

Bezpečnostní událost může být příčinou vzniku **bezpečnostního incidentu**

Bezpečnostním incidentem se stává jedna nebo více nežádoucích či neočekávaných bezpečnostních událostí, u kterých existuje vysoká pravděpodobnost kompromitace činnosti organizace a ohrožení bezpečnosti informací.

Může se jednat o:

- Narušení důvěrnosti informací
- Narušení integrity informací
- Snížení dostupnosti informací

Jakýkoli nestandardní stavy, které by mohl vést k bezpečnostní události či bezpečnostnímu incidentu je uživatel povinen:

- hlásit svému nadřízenému
- hlásit operátorovi technického dispečinku (+420 492 156 900)
- zadat do ServiceDesku nebo EZOPu



INFORMAČNÍ A KYBERNETICKÁ BEZPEČNOST

BEZPEČNÉ CHOVÁNÍ V PRAXI

- Dodržovat pravidla fyzické ochrany
- Dodržujte předepsanou politiku hesel. Heslo nikomu nesdělujte. Nezasílejte je emailem a nepište si je na papírek u počítače.
- Email používejte s rozumem. Pokud nevíte, od koho e-mail je, nikdy nestahujte jeho přílohu a neklikejte na žádné odkazy. Elektronickou poštu může snadno zachytit útočník.
- Nahlaste jakékoli podezřelé aktivity prostřednictvím aplikace Servicedesk, SNAP či EZOP.
- Administrátorská oprávnění používejte pouze k předepsaným účelům. Nepoužívejte administrátorský účet k přístupu na internet.
- Nikdy neukládejte citlivá data na cizí přenositelná média.
- Na Internetu nenavštěvujte rizikové webové stránky, nevyužívejte automatického ukládání hesel, neposílejte důvěrná data ani nesdělujte osobní informace.





PROGRAM ŠKOLENÍ BEZPEČNOST A OCHRANA ZDRAVÍ PŘI PRÁCI

1. BOZP

- Představení ČEZd
- Všeobecné informace
- **Předpisy**

2. PO

- Mimořádné události
 - Práce na EZ
 - Zakázané činnosti
 - Informační a kybernetická bezpečnost
 - **Technická zařízení**
- Závěr

3. OŽP



ZDVIHACÍ ZAŘÍZENÍ

SYSTÉM BEZPEČNÉ PRÁCE SE ZZ





KOMPETENTNÍ OSOBY

Kompetentní osoby pro provoz ZZ (znalosti a zkušenosti)

- revizní technik ZZ
- pověřená osoba
- **jeřábník**
- **vazač**
- signalista
- **obsluha pohyblivých pracovních plošin**





MOBILNÍ JEŘÁBY NAKLÁDACÍ JEŘÁBY (HYDRAULICKÉ RUKY)

- **Obsluha zařízení** - jeřábník třídy D,
- **Typ jeřábu** – vyznačen v průkazu,
- **Vázání břemen** provádí osoba s kvalifikací vazač,
- **Obsluha prokazatelně seznámena s návody** výrobců,
- **Sledování stavu** - rozsah v základním předpise a dle výrobce,
- **Záznam o sledování stavu** – do deníku ZZ
- **Další osoby** - nesmí se zdržovat v pracovním prostoru a v blízkosti přepravovaných břemen. Při neuposlechnutí manipulace přerušena.





PRÁCE ZZ V OCHRANNÉM PÁSMU A BLÍZKOSTI EZ - JEŘÁBY

Vypnout elektrické zařízení - pokud nelze je nutné splnit následující:

- všechny práce ZZ jsou prováděny pod dozorem, na písemně předaném pracovišti dle platných předpisů.
- Pokud je autojeřáb výrobcem vybaven indikátorem vn - před zahájením práce je zapnutý
- pohyby ZZ prováděny za přímého řízení zaměstnance provádějícího dozor, který zaujme takové místo, aby mohl včas zabránit nežádoucím situacím
- přiblížení se k zařízení pod napětím na vzdálenost menší než je uvedeno v tabulce je zakázáno.

| jmenovité napětí v kV | | vzdálenost v cm |
|-----------------------|-----------|-----------------|
| nad | do včetně | |
| - | 1 | 100 |
| 1 | 35 | 300 |
| 35 | - | 600 |





POJÍZDNÉ ZDVIHACÍ PRACOVNÍ PLOŠINY

- **Obsluha zařízení** – obsluhovatel PZPP, **min. 2 osoby, jedna na zemi a umí spustit nouzově koš plošiny**
- **Typ plošiny** – vyznačen v průkazu
- **Osoba bez průkazu v koši PZPP** – seznámena se způsobem chování a zásadami pro práce ve výškách – **zápis do deníku ZZ - podpisy**
- **Sledování stavu (kontroly, revize...)** - rozsah v zákl. předpise a dle výrobce,
- **Záznam o sledování stavu** – do deníku ZZ
- **Další osoby** - nesmí se zdržovat v pracovním prostoru. Při neuposlechnutí manipulace přerušena.
- **Na komunikaci** – výstražné blikání, maják, uzávěra komunikace, střežení
- **Místo práce** – zjistit únosnost terénu, komunikace



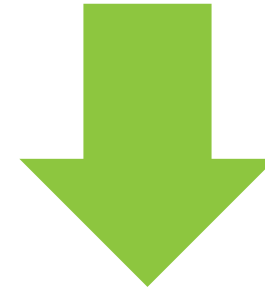
PRÁCE ZZ V OCHRANNÉM PÁSMU A BLÍZKOSTI EZ - PLOŠINY

Vypnout elektrické zařízení - pokud nelze je nutné splnit následující:

- všechny práce jsou prováděny pod dozorem, na písemně předaném pracovišti dle platných předpisů
- **koš plošiny se smí přiblížit k nejbližšímu krajnímu vodiči na vzdálenost D_v ($nn = 1\text{ m}$, $vn = 2\text{ m}$, $vvn = 3\text{ m}$).**
- **vzdálenost D_v nelze zkrátit !!**
- v koši osoba bez el. kvalifikace = **$D_v + 1\text{ m} !!$**
- **zvolit takové výchozí postavení**, při kterém je zaručeno, že ani při omylu v pohybu nedojde k přiblížení nebo dotyku s živou částí,
- **za dodržování uvedených podmínek** pro jeřáby a PZPP zodpovídá vedoucí práce, vedoucí pracovní skupiny nebo dozoruující.



PRÁCE VE VÝŠKÁCH A NAD VOLNOU



VÍCE INFORMACÍ



Presentation





PROGRAM ŠKOLENÍ BEZPEČNOST A OCHRANA ZDRAVÍ PŘI PRÁCI

1. BOZP

2. PO

3. OŽP

- Představení ČEZd
- Všeobecné informace
- Předpisy
- **Mimořádné události**
- **Závě**

- Pracovní úrazy - dodavatele
- Mimořádné události - cizí



MIMOŘÁDNÉ UDÁLOSTI BOZP, PO A OŽP



ÚRAZ

CO DĚLAT V KRIZOVÉ SITUACI

- myslet na vlastní bezpečnost
- poslechnout vedoucího práce
 - chod pracoviště vždy řídí vedoucí práce
- zabránit vzniku dalších škod
- kontaktovat
 - složky IZS, dispečink, nadřízeného, technika BP

POŽÁR

HAVÁRIE





PROGRAM ŠKOLENÍ BEZPEČNOST A OCHRANA ZDRAVÍ PŘI PRÁCI

1. BOZP

2. PO

3. OŽP

- Představení ČEZd
- Všeobecné informace
- Předpisy
- **Mimořádné události**
- **Závě**

- **Pracovní úrazy - dodavatele**

- Mimořádné události - cizí



PŮ DODAVATELE

APLIKACE PODKLADNÍHO BETONU POD ZÁKLADOVOU PATKOU

Při zhotovení podkladního betonu pro základovou patku s mikropiloty se do betonu aplikují kari sítě. Postižený rozprostíral beton v prostoru výkopu a při tom narazil nohou na jeden z hrotů této sítě. Došlo k propíchnutí obuvi (holínky) a vniknutí hrotu do kotníku. Postižený byl odvezen do nemocnice.





PŮ DODAVATELE PŘEIZOLACE VVN VEDENÍ

Postižený na podpěrném bodě instaloval zkratovací soupravu. Nejprve připevnil zkratovací soupravu na stožár a když se druhým koncem zkratovací soupravy přiblížil k fázovému vodiči došlo k výboji. Postižený se lekl ztratil stabilitu a spadnul do osobních prostředků pro zachycení pádů. Vlivem zhoupnutí z ramene stožáru narazil levým bokem trupu do stožáru..





PŮ DODAVATELE MONTÁŽ KONCOVEK KABELŮ VN

Při montáži koncovek na kabely VN v distribuční trafostanici DC_1826, došlo stíněním kabelu k přiblížení se k živé části pod napětím a následnému úrazu el. proudem 2 zaměstnanců dodavatele.

Část zařízení pod napětí – k výskytu napětí došlo vlivem zpětné transformace



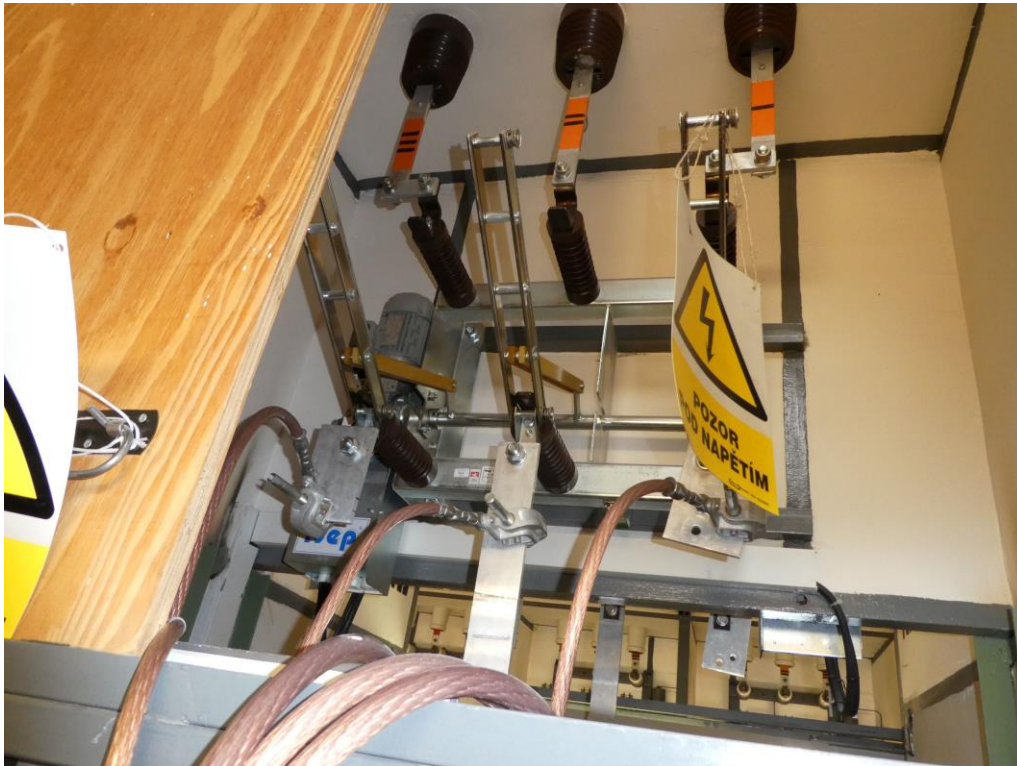
Místo úrazu - vývod směr DC_1897





PŮ DODAVATELE MONTÁŽ EL. SOUČÁSTÍ NA ZAŘÍZENÍ V BLÍZKOSTI POD NAPĚTÍM

Na SP B 22/10,5 kV došlo k zásahu elektrickým proudem pracovníka dodavatele při rekonstrukci rozvodny. K zásahu elektrickým proudem došlo při manipulaci s kovovou vodováhou tak, aby na ní viděl a montážním klíčem dotahoval dílčí zařízení. Kovovou vodováhou se postižený pracovník přiblížil k zařízení pod napětím 22 kV (pevný kontakt odpojovače) při odkládání klíče na ocelovou konstrukci, přičemž došlo ke spojení se zemí a k zasažení pracovníka elektrickým proudem. Pracovníkovi elektrický proud popálil dlaň pravé ruky a dlaň s předloktím na levé ruce.





PROGRAM ŠKOLENÍ BEZPEČNOST A OCHRANA ZDRAVÍ PŘI PRÁCI

1. BOZP

2. PO

3. OŽP

→ Představení ČEZd

→ Všeobecné informace

→ Předpisy

→ **Mimořádné události**

→ Závěrečné

- Pracovní úrazy - dodavatele

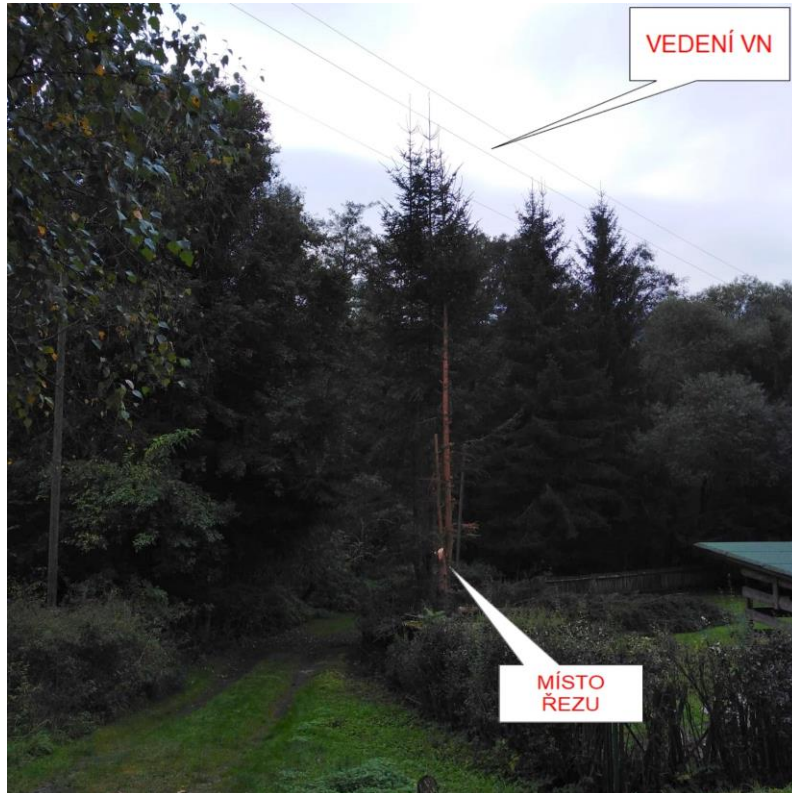
- **Mimořádné události - cizí**



PŮCIZÍ OSOBY

PROŘEZÁVKA STROMŮ V BLÍZKOSTI VEDENÍ VN

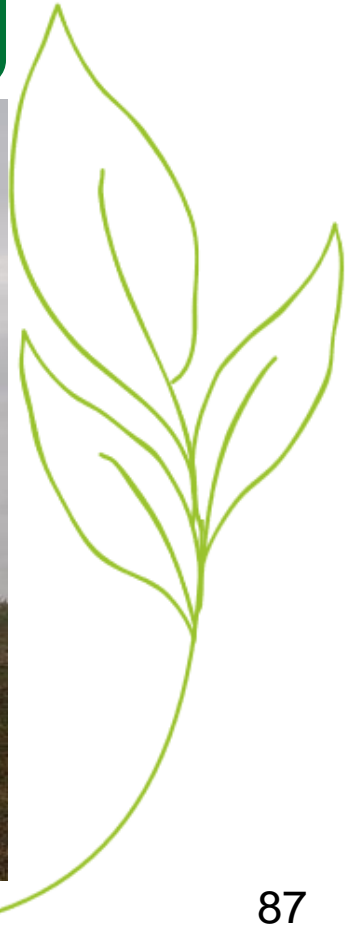
Z podnětu majitelky pozemku, nad kterým je vedení vn prováděla cizí firma ořez smrků v blízkosti vedení (cca 150 cm). Práci prováděl majitel firmy spolu s postiženým (OSVČ). Postižený vystoupal stromolezeckým způsobem na smrk asi 3 m pod špičku. Uřízl špičku stromu, která spadla na vodič vn pod napětím. uříznutou část držel stále v ruce. začal křičet a až po chvíli se pustil. Pro bolest v ruce a rameni nemohl sám slézt, tak majitel firmy vylezl za ním a spustil jej na laně na zem.





PÚ CIZÍ OSOBY PŘIBLÍŽENÍ SE KOVOVOU TYČÍ K VEDENÍ VN

Brigádník z nezjištěných příčin zvedl kovovou tyč pod vedením VN, které se nachází souběžně s chmelnicí. Vedení v místě úrazu bylo 7,26 m nad zemí. Kovová tyč (délka cca 6 m) se používá na dočesání chmele. Chmelnice se nenachází v ochranném pásmu vn.





PÚ CIZÍ OSOBY LESNICTVÍ - TĚŽBA A PŘIBLIŽOVÁNÍ DŘEVA.

Pod vedením VN 3892 (35 kV) se prováděla zakázaná činnost nakládání kulatin (dřeva). Nakladač se dotkl krajního vodiče vedení. Z pneumatik a baterky se začalo kouřit. Řidič nakladače si myslel, že se vyzkratovala baterie a vystoupil z kabiny aby ji odpojil a následně byl zasažen el. proudem. Na místě probíhal zásah HZS.





PŮ CIZÍ OSOBY

ODSTRANĚNÍ, OKLEŠTĚNÍ A LIKVIDACE JINÝCH POROSTŮ V OCHRANNÉM PÁSMU NADZEMNÍHO VEDENÍ

Otec se synem prováděli odstranění, okleštění a likvidaci porostů v ochranném pásmu nadzemního vedení VN. Postižený si přistavil žebřík ke smrku, vylezl po něm do výšky cca 5m a za pomoci teleskopických nůžek, prováděl zkracování smrku a přilehlých stromků. V 15 hod došlo při manipulaci s teleskopickými nůžkami ke kontaktu na 1 fázi vedení 22 kV VN 228, který trval cca 1 - 5min. Postiženému nůžky cca po 1-5min vypadly z ruky, čímž došlo k přerušení dotyku s živou část VN. Syn následně vylezl na žebřík a snažil se postiženého spustit na zem. Postižený ze žebříku přes stromky spadl na zem a následně syn započal resuscitaci a první pomoc postiženému.





PROGRAM ŠKOLENÍ BEZPEČNOST A OCHRANA ZDRAVÍ PŘI PRÁCI

1. BOZP

2. PO

→ Požární ochrana

3. OŽP





ZÁKLADNÍ PŘEDPISY PO

Zákon č. 133/1985 Sb. o
požární ochraně, ve
znění pozdějších
předpisů

Vyhláška č. 246/2001
Sb. o požární prevenci,
ve znění pozdějších
předpisů

Vyhláška MV č. 23/2008
Sb. o technických
podmínkách

- požární ochrany staveb, ve
znění pozdějších předpisů

SKČ_PP_0167 Požární
ochrana NE

Ostatní dokumentace PO
(PBŘ, ČSN, PNE)





POŽÁRNÍ OCHRANA PROVOZOVÁNÍ ČINNOSTÍ

PODLE POŽÁRNÍHO NEBEZPEČÍ SE PROVOZOVANÉ ČINNOSTI DĚLÍ NA ČINNOSTI:

bez zvýšeného požárního nebezpečí

se zvýšeným požárním nebezpečím

s vysokým požárním nebezpečím

Činnosti se zvýšeným rizikem vzniku požáru (svařování apod.), prováděné na místech, která nejsou k těmto pracím trvale určena.

Vedoucí pracoviště (dodavatel prací) stanoví podmínky k provádění prací, vystaví písemný „Příkaz k provedení prací“ a určí osobu pro požární dohled a následnou kontrolu pracoviště (min. 8 hodin).





svařování

PRÁCE SE ZVÝŠENÝM NEBEZPEČÍM

- Postup při svařování upravuje Vyhláška MV č. 87/2000 Sb. stanovující podmínky požární bezpečnosti při svařování a nahřívání živců, a dále - SKČ_PP_0167 – volná příloha C, a SKČ_FO_0466r00

ZÁKLADNÍ OPATŘENÍ

Před započítím práce

- vyhodnotit, zda se nejedná o práci se zvýšeným nebezpečím,
- stanovit podmínky a bezpečnostní opatření k provedení práce,
- stanovit požadavky na zúčastněné osoby - odpovědnost
- zabezpečit únikové cesty a možnosti přivolání pomoci

Požadavky a opatření stanoveny písemně

Příkaz ke svařování – vedoucí zaměstnanec

V průběhu práce

- přítomnost nejméně dvou osob (včetně svářeče)
- druhá osoba se zdržuje mimo nebezpečí

Po ukončení práce

- požární dohled (nejméně 8 hodin)





POŽADAVKY NA SVÁŘEČE

KVALIFIKACE

■ Základní požadavky

- platné svářečské osvědčení pro danou metodu
- potvrzení o platném přezkoušení (1x za 2 roky)
- platnou lékařskou prohlídku (1x za 5/3 roky)
- pověření zaměstnavatele

■ Kvalifikační úrovně

- zaškolený pracovník
konkrétní práce, zařízení
- svářeči se základní zkouškou
nesmí svařovat konstrukce, na které jsou kladeny specifické požadavky
- svářeč operátor
úřední zkouška
- mezinárodní svářeč operátor
- vyšší svářečský personál
- doplňková zkouška svářeče v simulovaném výkopu





POŽADAVKY NA PRACOVISŤĚ

ZÁKLADNÍ

■ Základní požadavky na pracoviště

- **pořádek** na pracovišti
- **zamezení vzniku** a šíření požáru, výbuchu
- odvětrání
- možnost volného průchodu
- zabránit samovolnému pohybu svařovaného materiálu i zařízení
- **přechodná** svářecí pracoviště vybavit nejméně **2 přenosnými HP**
→ z toho **jeden práškový min 5 kg**
- výstražné a info tabulky - druh plynu a množství TL
- při svařování nad 2 m stanovit ochranné pásmo (dle výšky)





POŽÁRNÍ OCHRANA

■ Skladování a manipulace s hořlavými látkami a materiály

- Hořlavé kapaliny se smějí skladovat pouze ve skladech k tomuto účelu určených.
- V jednotlivých a řadových garážích lze ukládat nejvýše 40 litrů pohonných hmot pro osobní automobil a 80 litrů pohonných hmot pro nákladní automobil a nejvýše 20 litrů olejů pro jedno stání
- Na pracovištích – ve stavebně oddělených prostorech dílen, opraven, laboratoří apod. se smí ukládat a používat nejvýše 250 litrů hořlavých kapalin, z toho 50 litrů I. třídy nebezpečnosti

■ Zásady bezpečného používání tepelných spotřebičů na pracovišti

- Při používání tepelných spotřebičů je třeba dbát na jejich dostatečnou odstupovou vzdálenost, především pak při používání sálavých přímotopů, kde tato vzdálenost činí **50 cm** ve směru sálání a **10 cm** v ostatních směrech.



POŽÁRNÍ OCHRANA

Dokumentace PO

- Požární řád
- Požární poplachová směrnice
- Požární evakuační plán
- Pokyny k zabezpečování požární ochrany v elektrických stanicích
- Dokumentace zdolávání požárů

Zakázané činnosti

- bez kvalifikace provádět činnosti, které mohou vést ke vzniku požáru
- poškozovat nebo znemožňovat použití
 - věcných prostředků
 - požárně bezpečnostních zařízení
- omezit použití nástupních ploch pro požární techniku
- vypalovat porosty





PROGRAM ŠKOLENÍ OCHRANA ŽIVOTNÍHO PROSTŘEDÍ

1. BOZP

2. PO

3. OŽP

→ **Ochrana životního prostředí**



OCHRANA ŽIVOTNÍHO PROSTŘEDÍ

OŽP (OCHRANA ŽIVOTNÍHO PROSTŘEDÍ) před znečištěním nebo poškozením.

Dodržování zásad ochrany životního prostředí patří mezi nejvyšší priority Objednatele. Dodržování zásad Objednatel uplatňuje mj. prostřednictvím Dohod a následujícím výčtem minimálních dokumentů, k jejichž dodržování se Zhotovitel zavazuje:

- zákon č. 17/1992 Sb., o životním prostředí a související předpisy
- Zákon č. 541/2020 Sb., o odpadech
- Zákon č. 114/1992 Sb., o ochraně přírody a krajiny
- Zákon č. 254/2001 Sb., o vodách
- **PRACOVNÍ POSTUP** – konkrétní činnosti a odpovědnosti v OŽP
Vydán jako řídicí dokument platný pro jednu nebo více společností,
*např. postup **SKČ_PP_0166 Ochrana životního prostředí NE***





SMLUVNÍ USTANOVENÍ

RÁMCOVÁ SMLOUVA

- dodržování předpisů
- postup při vzniku škod

10.36. Zhotovitel je povinen při realizaci stavby dodržovat zásady ochrany životního prostředí, přírody a krajiny a příslušné právní předpisy, zejména následující:
zákon č. 17/1992 Sb., o životním prostředí, č. 541/2020 Sb., o odpadech, č. 542/2020 Sb., o výrobcích s ukončenou životností, č. 254/2001 Sb., o vodách, č. 350/2011 Sb., o chemických látkách a chemických směsích a o změně některých zákonů, č. 114/1992 Sb., o ochraně přírody a krajiny, č. 201/2012 Sb., o ochraně ovzduší, č. 73/2012 Sb., o látkách, které poškozují ozonovou vrstvu, a o fluorovaných skleníkových plynech, č. 258/2000 Sb., o ochraně veřejného zdraví; č. 406/2000 Sb., o hospodaření energií.

10.25. Zhotovitel **se zavazuje na své náklady odstranit případné škody vzniklé jeho činností** na životním prostředí. Při odstraňování těchto škod je povinen dodržovat platné právní předpisy a postupovat v souladu s předpisy objednatele. V případě rozporu uvedených normativů jsou pro zhotovitele závazné obecně platné právní předpisy. V případě, že je realizací stavby dotčena nebo zjištěna kontaminace zeminy nebo podzemních vod škodlivinami, je nutné informovat ekologa ČEZd, postupovat při odstraňování kontaminace dle jeho pokynů nebo v úzké spolupráci s ním (např. vždy jej předem nejméně 5 dní přizvat k výkopovým nebo asanačním pracím).



SMLUVNÍ USTANOVENÍ

RÁMCOVÁ SMLOUVA

Odpady

4.5. Původcem odpadů vzniklých z nepoužitelného demontovaného materiálu a dalších činností zhotovitele je, ve smyslu ustanovení zák. č. 541/2020 Sb., o odpadech, v platném znění, zhotovitel, který je rovněž plně odpovědný za nakládání s tímto odpadem

Údržba čistoty

10.22. Zhotovitel je povinen udržovat na staveništi pořádek a čistotu, je povinen odstraňovat na své náklady veškeré odpady (včetně shromažďování, třídění a vedení předepsané evidence) a nečistoty vzniklé jeho pracemi nebo jinou činností, především udržovat v čistotě používané komunikace. Tyto činnosti jsou zahrnuty ve smluvní ceně díla. Za ekologické škody vzniklé při provádění díla odpovídá zhotovitel, pokud vznikly jeho zaviněním.

Zákaz používání vybraných chemických látek a směsí

OCHRANA ŽIVOTNÍHO PROSTŘEDÍ

ODPADY



Zajistit dostatečné množství sběrných nádob s dostatečnou kapacitou a označit je

U nebezpečných odpadů umístit navíc identifikační list nebezpečného odpadu.

Průběžně odstraňovat vzniklé odpady a nečistoty.

Zabezpečit odpady před nežádoucím znehodnocením, odcizením nebo únikem.

Shromažďovat odpady utříděné podle druhů a kategorií, po nezbytně nutnou dobu.

Odpady neukládat na poklopy jímek a kanalizačních vpustí a přístupové cesty k nim.

Odpady předávat oprávněné osobě; v dokladech je původcem odpadu dodavatel.

Předat pracoviště zpět uklizené a bez odpadů.



| Prázdné spreje | |
|--|---|
| | |
| Katalogové číslo a kategorie odpadu: | 15 01 11* nebezpečný odpad |
| Kód a název nebezpečné vlastnosti: | HP 4 Corozivní – dráždivé pro kůži a pro oči HP 7 Karcinogenní HP 14 Ekotoxický |
| Název odpadu dle Katalogu odpadů: | Kovové obaly obsahující nebezpečnou výplňovou hmotu (např. azbest) včetně prázdných tlakových nádob |
| Jméno a příjmení osoby odpovídné za obsádku a označení shromažďovacího prostředku: | Jan NOVÁK |

| IDENTIFIKAČNÍ LIST NEBEZPEČNÉHO ODPADU | |
|--|---|
| 1. Název odpadu (podle Katalogu odpadů): | Kovové obaly obsahující nebezpečnou výplňovou hmotu (např. azbest) včetně prázdných tlakových nádob |
| 2. Kód odpadu (podle Katalogu odpadů): | 15 01 11 |
| 3. Kód podle ABR nebo COTIF: | ADR/ UN 2212 dráždivá skupina 5, 11Pa 5. |





OCHRANA ŽIVOTNÍHO PROSTŘEDÍ

ODPADY





OCHRANA ŽIVOTNÍHO PROSTŘEDÍ

OCHRANA VOD

- Při nakládání se závadnými látkami si počínat tak, aby nedošlo k jejich úniku do ŽP (zejména do toku, půdy, kanalizace apod.).
- Mít k dispozici havarijní prostředky.
- Seznámit zaměstnance s Havarijním plánem Transformovny (příp. havarijním plánem stavby, u které si to vyžádal vodoprávní úřad)



- V případě úniku závadné látky provést **prvotní zásah**:
 - ✓ zastavit únik a zamezit šíření závadné látky do okolí,
 - ✓ místo úniku pokrýt nebo zasypat havarijními prostředky,
 - ✓ nasáté havarijní prostředky uložit do nádoby na odpad a následně předat k likvidaci,
 - ✓ při ekologické události (mimo drobné úkapy) neprodleně informovat zástupce ČEZd.



OCHRANA ŽIVOTNÍHO PROSTŘEDÍ

OCHRANA PŘÍRODY A KRAJINY

Ochrana dřevin

- ✓ Při své činnosti chránit dřeviny před poškozováním a ničením (např. kořenový systém při výkopech).
- ✓ Ke **kácení dřevin mimo ochranná pásma DS** nutné **povolení**.
- ✓ **Kácení dřevin v ochranném pásmu DS oznámit nejpozději 15 dní předem** orgánu ochrany přírody a krajiny.
- ✓ Před zásahem (kácení i ořez) do památného stromu je nutné mít závazné stanovisko orgánu ochrany přírody.



Vjezdy a vstupy do zvláště chráněných území (NP, CHKO, NPR)

Jsou možné dle zákona č. 114/1992 Sb., o ochraně přírody a krajiny pouze na základě povolení (výjimky) orgánu ochrany přírody a krajiny.

Bližší informace jsou na internetových stránkách ČEZd

[Ořezy stromů | ČEZ Distribuce \(cezdistribuce.cz\)](http://cezdistribuce.cz)





Děkuji za pozornost

Raději ztratit minutu,
než za minutu ztratit všechno!

